

BILANCIO SOCIALE 2023

Banco Alimentare
del Trentino Alto Adige
Landestafel ODV



Nota metodologica

Il Bilancio Sociale è lo strumento di rendicontazione annuale di tutte le attività svolte da BA-TAA - Landestafel dal punto di vista narrativo, gestionale ed economico-finanziario. Il periodo di riferimento di questa edizione è l'anno 2023. Il Bilancio Sociale costituisce quindi un importante strumento di rendicontazione e valutazione in relazione agli obiettivi raggiunti da BA-TAA - Landestafel nel corso dell'anno. Si propone, infatti, di tratteggiare un quadro generale del suo impatto sul territorio e sugli stakeholder, nonché di valorizzare servizi ed attività trasversali e progettualità che hanno connotato il 2023.

La sua funzione è espletata in riferimento ai seguenti obiettivi:

- Fornire agli stakeholder un quadro complessivo delle attività, della loro natura e dei risultati;
- Dare conto dell'identità e del sistema di valori di riferimento di BA-TAA e della loro declinazione nelle scelte strategiche, nei comportamenti gestionali, nei risultati ed effetti;

- Spiegare obiettivi e azioni e rappresentare il valore aggiunto creato nell'esercizio delle attività rispetto agli obiettivi;
- Interagire con la comunità di riferimento, promuovendo la partecipazione per aprire un processo interattivo di comunicazione sociale;
- Fornire una completa rendicontazione economica;

Non è una semplice enunciazione di numeri, indicatori economici e dati comunque contenuti nella nota integrativa, ma nasce dalla volontà di informare in modo trasparente tutti gli stakeholder sul lavoro dell'Associazione e sui suoi risultati.

Il Bilancio Sociale 2023 è stato predisposto secondo quanto prescritto dalle "Linee guida per la redazione del bilancio sociale degli enti del Terzo settore" emanate dal Ministero Del Lavoro e delle Politiche Sociali con il Decreto 4 luglio 2019 (GU n.186 del 9-8-2019) in riferimento a quanto stabilito ai sensi dell'articolo 14 del D. Lgs. n.117/2017.

Sommario

Introduzione - Lettera del Presidente	5
1. LA NOSTRA IDENTITÀ	6
1.1 Chi siamo	6
1.2 La mission e gli obiettivi	7
1.2.1 I nostri valori	7
1.3 Il contesto di riferimento	8
1.3.1 Presenza geografica di BA-TAA	8
1.3.2 Reti di collaborazione ed il dialogo con gli stakeholder	8
1.3.3 Le Istituzioni e le collaborazioni con la Pubblica Amministrazione	8
1.3.4 Le aziende, fondazioni e le associazioni nostre partner	8
1.3.5 Il mondo dell'informazione	9
1.3.6 Il mondo delle Strutture caritative	10
2. L'ORGANIZZAZIONE	12
2.1 La struttura	12
2.1.1 Gli organi statutari	12
2.1.2 Il Consiglio Direttivo	13
2.1.3 L'Organo di Controllo	13
2.2 Le persone	14
2.2.1 I dipendenti	14
2.2.2 Lavori di Pubblica Utilità (LPU)	15
2.2.3 I volontari	15
2.2.4 I volontari aziendali	15
2.2.5 Il volontariato Sociale (AVS)	15
3. LE ATTIVITÀ E I RISULTATI	16
3.1 La raccolta dei prodotti	16
3.1.1 La Giornata Nazionale della Colletta Alimentare (GNCA)	18
3.1.2 Siticibo	21
3.2 Progetto Banco Scuola	24
4. GESTIONE DELLE RISORSE	25
4.1 Oneri e spese	25
4.2 Proventi	26
5. L'IMPATTO DI BANCO ALIMENTARE TRENINO ALTO ADIGE – LANDESTAFEL ED IL VALORE RESTITUITO	28
5.1 L'impatto sociale	28
5.2 L'impatto ambientale	29
5.3 L'impatto educativo	29

Introduzione

Lettera del presidente

La redazione del bilancio sociale del Banco Alimentare Trentino Alto Adige – Landestafel (BA-TAA) è sempre un momento molto importante perché guarda a quanto è successo nell'anno trascorso, parlando di persone, di fatti ed eventi, misurando i risultati conseguiti e volgendo uno sguardo al futuro per definire gli obiettivi e stabilire la rotta.

Quanto l'Opera è tenuta a realizzare non è certamente di puro carattere economico ma è prevalentemente di relazione, di sostegno alla comunità a cui appartiene. La nostra Associazione è chiamata quindi, insieme a tante altre associazioni del Territorio, a raccogliere le sfide che provengono da una società in continuo cambiamento, intercettando bisogni, necessità nascoste e tentando di dare risposte efficaci.

Le sfide che oggi ci troviamo ad affrontare sono molto complesse e riguardano anche la nostra capacità di dare risposte sempre più coerenti in relazione ai bisogni. Non sempre ci riusciamo, non sempre le idee sono chiare, le azioni sono coordinate e gli interventi realmente efficaci. Eppure rimane sempre la consapevolezza di essere parte integrante di un immenso mondo fatto di associazioni che garantiscono aiuto, con professionalità e flessibilità e quindi la tenuta di un sistema di welfare ormai essenziale per i cittadini.

Spesso mi soffermo ad immaginare come i bisogni delle associazioni che si rivolgono a noi potrebbero essere meglio accolti e soddisfatti, perchè come nostri partner contribuiscono a compiere meglio la nostra mission, ovvero il recupero e la distribuzione gratuita di alimenti per aiutare a livello territoriale le persone bisognose. L'importanza del sostegno per tutti, per chi è più in difficoltà è un obiettivo fondamentale nel nostro operato e sottolineano l'attenzione che vogliamo avere verso la comunità in cui viviamo e le persone fragili di questa comunità.



Partendo da queste considerazioni e motivazioni, gli obiettivi della stesura del bilancio sociale 2023 vogliono favorire la comunicazione interna ed esterna con i portatori di interesse di riferimento, focalizzando l'attenzione sulla nostra mission e sui suoi aspetti sociali per dare una risposta ancor più forte, puntuale e consapevole. È anche un modo per informare il territorio e le comunità rispetto al ruolo svolto dalla nostra Associazione.

Voglio concludere dando atto dello sforzo dimostrato dai soci, consiglieri, dipendenti, volontari e sostenitori della nostra Associazione e ringraziarli per l'impegno e la grande passione, nonché il grande sostegno dato. L'appoggio ricevuto ci conferma che abbiamo bisogno di tutti per realizzare il bene comune.

Auguro a tutti buona lettura.

Il Presidente
Duilio Porro

1 LA NOSTRA IDENTITÀ

1.1 Chi siamo

BA-TAA è una ODV che si costituisce il 22 dicembre 2003.

Nasce dall'incontro di alcune persone, già impegnate nel sociale, con la realtà della Fondazione Banco Alimentare di Milano e l'esperienza del Banco Alimentare del Veneto.

Dal 2008, BA-TAA aderisce alla rete dei 21 banche alimentari che operano in Italia sotto la guida della Fondazione Banco Alimentare Onlus di Milano che ha funzioni di guida e coordinamento. Ogni banco ha piena autonomia giuridica, organizzativa e finanziaria.

Dal punto di vista dell'attività, ha la piena responsabilità della proprietà dei prodotti alimentari e la titolarità dei rapporti con le strutture caritative convenzionate. Dal punto di vista delle risorse ogni organizzazione ha piena autonomia nella gestione dei fondi.

Ha la propria sede legale a Trento, in via Innsbruck 20 dove è operativo anche il magazzino principale. Ha una sede operativa in Alto Adige, a Bolzano, con un magazzino in Via Buozzi 18.

Mentre i magazzini di Trento e Bolzano servono a stoccare e distribuire generi a lunga conservazione, nel campo della prevenzione e recupero delle eccedenze alimentari e dei prodotti freschi da banco, è operativo il programma Siticibo che svolge la propria opera in favore delle strutture caritative di tutto il territorio regionale.

Siamo una delle 21 organizzazioni che operano su tutto il territorio nazionale.

1.2 La mission e gli obiettivi

La nostra mission è contribuire a promuovere miglioramenti significativi nella vita delle persone in difficoltà per ottenere cambiamenti positivi nelle loro vite.

BA-TAA, ogni giorno, recupera eccedenze alimentari dalla filiera agroalimentare, dalla grande distribuzione e dalla ristorazione e lo dona gratuitamente alle associazioni caritative che aiutano persone e famiglie in difficoltà nel nostro Territorio.

Inoltre, BA-TAA si impegna nella promozione degli Obiettivi di Sviluppo Sostenibile (agenda 2030), offrendo il proprio contributo e proponendosi quale un punto di riferimento molto importante del Territorio per il loro raggiungimento.



1.2.1 I nostri valori



SOLIDARIETÀ E CONDIVISIONE

La solidarietà e la condivisione nascono dalla consapevolezza che l'io e l'altro si appartengono. Il valore della persona nella sua interezza ed il suo bene sono posti al centro dell'attività quotidiana di BA-TAA.



DONO E GRATUITÀ

Donare vuol dire entrare in relazione con qualcun altro e la gratuità non è un contenuto, bensì è un atteggiamento di rispetto verso l'altro, accogliendolo e rispettandolo.



CARITÀ

È l'amore disinteressato nei confronti dell'altro, senza attendersi qualcosa in cambio. È condivisione del vivere e del destino.

1.3 Il contesto di riferimento

1.3.1 Presenza geografica di BA-TAA

L'area geografica di operatività di BA-TAA è il Trentino - Alto Adige con interventi in Provincia di Belluno (Feltrino) e Provincia di Vicenza. Come BA-TAA ci relazioniamo con una pluralità di persone ed istituzioni che sono interessate in vario modo all'opera che svolgiamo.

1.3.2 Reti di collaborazione ed il dialogo con gli stakeholder

La capacità di creare e mantenere una significativa rete di relazione con i sostenitori e potenziali tali è alla base delle attività di BA-TAA. Il punto fermo di BA-TAA è quello di diventare, nei confronti delle strutture caritative, sempre più compagni di viaggio, per costruire percorsi inclusivi verso la coesione sociale. Per questo motivo, BA-TAA opera in costante collaborazione con le comunità, le istituzioni e le realtà dei territori in cui opera. Leggere, conoscere e anticipare i bisogni in costante evoluzione della comunità di riferimento, in particolare dei soggetti più deboli, progettando le proprie attività per garantire e restituire risposte efficaci, dialogando e collaborando con gli tutti gli altri soggetti del Terzo Settore ed in un costante e costruttivo confronto con gli enti pubblici territoriali, le aziende e tutti gli altri partner associativi della Regione Trentino Alto Adige. Obiettivo è anche quello di coinvolgere più partner in iniziative volte alla condivisione di buone pratiche per migliorare l'attività di recupero combattendo lo spreco e promuovere anche attività di formazione ed a livello educativo alla carità.

1.3.3 Le Istituzioni e le collaborazioni con la Pubblica Amministrazione

BA-TAA collabora con molte Istituzioni nazionali e locali, avviando dialoghi costruttivi. Le istituzioni nazionali e locali, le comunità ed i territori sono quindi partner indispensabili che consentono a BA -TAA di raggiungere i propri obiettivi.

1.3.4 Le aziende, fondazioni e le associazioni nostre partner

Cresce ogni anno il numero di aziende, fondazioni e associazioni che scelgono di stare dalla nostra parte sostenendo le nostre iniziative. Ognuna ha la sua storia ed obiettivi diversi. Ma, aderendo ai nostri progetti ed alle nostre iniziative, dimostrano, oltre che una grande sensibilità, che hanno a cuore la sostenibilità sociale rendendo possibile la nostra attività sul territorio.



Grazie a loro BA-TAA non si è fermato, ma ha continuato a recuperare e distribuire cibo alle strutture caritative che aiutano chi è in difficoltà sul nostro Territorio.

1.3.5 Il mondo dell'informazione

Il mondo dell'informazione ci riconosce un ruolo sociale molto importante: da qui nasce una collaborazione intensa nella quale noi forniamo informazioni precise e puntuali, documentazione aggiornata e verificata, immagini e analisi. E i media restituiscono visibilità al nostro operato, e diventano acceleratori insostituibili del cambiamento.



1.3.6 Il mondo delle Strutture caritative

Le strutture caritative e le persone bisognose assistite sono il cuore, lo scopo della nostra opera. BA-TAA ha costruito, insieme alle strutture caritative partner, una grande catena di solidarietà in tutta la regione Trentino Alto Adige; una rete che non è solo la somma delle parti ma che è un modo più efficace di aiutare, crescere. Alle strutture caritative ci lega un accordo di partenariato e soprattutto l'impegno condiviso nel dare risposte concrete alle persone che confidano nel nostro aiuto. Nel 2023 sono state 127 le organizzazioni convenzionate distribuite su tutto il territorio regionale; le persone in difficoltà, beneficiarie ultime degli alimenti, sono state invece circa 19.500.

La consegna dei pacchi viveri insieme agli empori sono le modalità di distribuzione del cibo più importanti in Trentino Alto Adige. Il nostro impegno è quello di accompagnare le organizzazioni convenzionate in un percorso che, a partire dalla distribuzione di alimenti, porti a far crescere una rete efficace ed efficiente e a sostegno di chi opera direttamente per favorire l'inclusione e la coesione sociale nel nostro territorio. La nostra opera, inoltre, punta anche a sensibilizzare sul tema dello spreco alimentare e sull'esigenza di creare nuovi stili di vita insieme alla creazione di una rinnovata solidarietà tra le persone.



BANCO ALIMENTARE Trentino Alto Adige



2 ● L'ORGANIZZAZIONE

“Più cresce il senso della comunità e della comunione come stile di vita e maggiormente si sviluppa la solidarietà.”

Papa Francesco

2.1 La struttura

BA-TAA ha la propria sede legale a Trento, in via Innsbruck 20 dove è operativo anche il magazzino principale. Ha una sede operativa anche in Alto Adige, a Bolzano, con un magazzino in Via Buozzi 18.

2.1.1 Gli organi statutari

BA-TAA è per statuto apartitico e aconfessionale, e fonda la propria attività istituzionale ed associativa sui principi costituzionali della democrazia, della partecipazione sociale e sull'attività di volontariato.

Persegue, senza scopo di lucro, finalità civiche, solidaristiche e di utilità sociale.

I membri di BA-TAA si distinguono in soci fondatori, soci sostenitori e soci volontari. I soci costituiscono l'Assemblea dei Soci. L'Assemblea dei Soci nomina i componenti del Consiglio Direttivo (CD) composto da un massimo di undici membri.

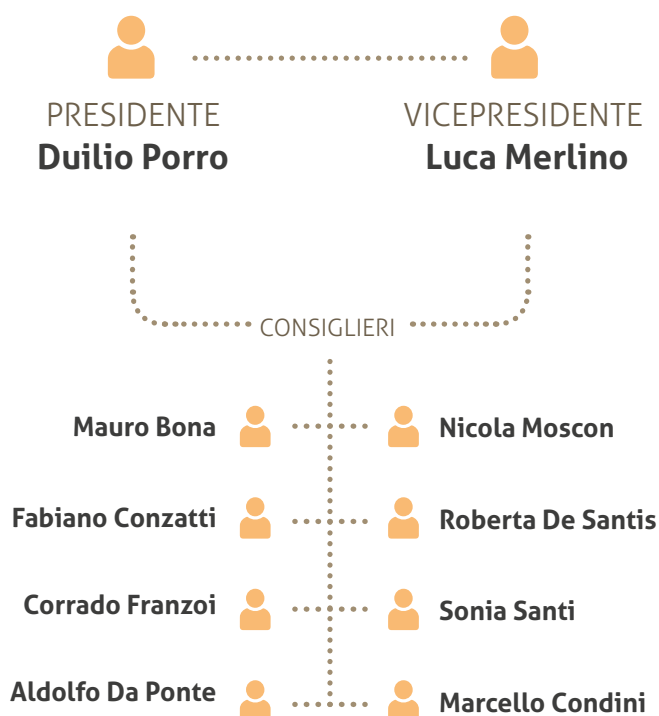
La carica dei Consiglieri dura tre anni ed è rinnovabile previa rielezione. Il Consiglio Direttivo ha tutti i poteri di ordinaria e straordinaria amministrazione. Il Presidente è il rappresentante legale di BA-TAA, viene eletto dal Consiglio ed è incaricato di attuare le questioni da esso deliberate. Il Vicepresidente che lo supporta può anche assumerne le funzioni in caso di suo impedimento o assenza. Il Consiglio si è riunito 11 volte nel corso del 2023

e ha visto la partecipazione assidua di tutti i membri e dei revisori. Nel corso delle riunioni tra le varie argomentazioni trattate e le decisioni prese, sono stati approvati e revisionati i bilanci con cadenza periodica.

Ai sensi dell'art. 30 del d.lgs 177/2017 (Codice del Terzo Settore) è anche prevista la presenza di un Organo di Controllo a cui è deputata la vigilanza sull'osservanza della legge e dello statuto e sul rispetto dei principi di corretta amministrazione.

2.1.2 Il Consiglio Direttivo

Il Consiglio Direttivo in carica dal 27 maggio 2022



2.1.3 L'Organo di Controllo

L'Organo di Controllo (art. 30 D.lgs 117/2017) si occupa principalmente di vigilare sul corretto andamento della vita sociale, la corretta tenuta dell'amministrazione e l'osservanza dei principi a base degli enti del Terzo settore (Ets).





2.2 Le persone

Le persone di BA-TAA sono il motore della nostra associazione. L'esperienza, unita alla passione e allo spirito di collaborazione, contraddistinguono tutte le persone di Ba-TAA.

L'attività del BA-TAA è garantita da oltre ottanta volontari (oltre 5.500 in occasione della Giornata Nazionale della Colletta Alimentare) che, in collaborazione con otto dipendenti, garantiscono il coordinamento giornaliero delle attività amministrative e logistiche di BA-TAA, al fine di renderle efficienti ed efficaci rispetto agli obiettivi.

2.2.1 I dipendenti

I dipendenti di BA-TAA, non soltanto assicurano continuità nell'erogazione dei servizi ma attraverso la loro professionalità ne promuovono lo sviluppo e l'implementazione. Sono persone che praticano ogni giorno la cultura dell'accoglienza, comprendendo davvero il reale significato dei valori di base della solidarietà e della condivisione. Il personale dipendente alla fine del 2023 ammonta ad 8 unità, fra tempo pieno e part-time. Tutti i dipendenti di BA-TAA percepiscono un compenso corretto rispetto al loro inquadramento al CCNL di categoria. L'attività dei dipendenti di BA-TAA è rivolta prevalentemente al coordinamento, alla gestione amministrativa e alla raccolta e redistribuzione degli alimenti alle Strutture Caritative.

2.2.3 Lavori di Pubblica Utilità (LPU)

Ormai da diversi anni, BA-TAA ha stipulato una convenzione con il Tribunale di Bolzano e con quello di Trento per accogliere persone che sono chiamate a svolgere i Lavori di Pubblica Utilità (LPU), ai sensi dell'art. 54 del D.Lgs. n. 274 del 28 agosto 2000 e dell'art. 2 del D.M. 26 marzo 2001, come misura alternativa alla pena. Siamo convinti che ciò consenta a chi ha commesso un reato di intraprendere dei lavori di pubblica utilità, impegnandosi personalmente nella riparazione nei confronti della società civile. Nel corso del 2023 sono state impiegate 26 persone in lavori di pubblica utilità presso le sedi di Trento e Bolzano.

2.2.4 I volontari

Al lavoro svolto dal personale dipendente, si affianca e integra il contributo dei volontari. Sono i cittadini e le cittadine del Trentino Alto Adige che concretamente garantiscono il funzionamento dei servizi di BA-TAA. Una comunità variegata che ha scelto di aiutare chi si trova in difficoltà donando il proprio tempo e la propria professionalità. Senza il tempo, la disponibilità e l'entusiasmo che i volontari donano a BA-TAA, l'aiuto alle persone in difficoltà non potrebbe essere possibile e di valore. Sono una risorsa preziosa e insostituibile.

2.2.5 I volontari aziendali

Il volontariato aziendale è diventato ormai da qualche tempo un'importante consuetudine. Realtà come Eurotherm, Amazon, Sony, Raiffeisen, grazie a questo progetto di responsabilità sociale, propongono ai loro dipendenti un'attività di volontariato presso BA-TAA. Ha continuato a crescere sia per il numero di aziende che vi aderiscono, che di dipendenti delle stesse coinvolti sia a Bolzano che a Trento. I ritorni positivi sono numerosi da ambo le parti. L'esperienza infatti permette di far conoscere a un pubblico ancora più ampio le attività e i servizi di BA-TAA grazie al passa parola generato dai dipendenti delle aziende all'interno delle proprie realtà professionali, amicali e famigliari. Chi vi partecipa dimostra sempre entusiasmo e interesse per l'impegno di BA-TAA.

2.2.6 Il volontariato Sociale (AVS)

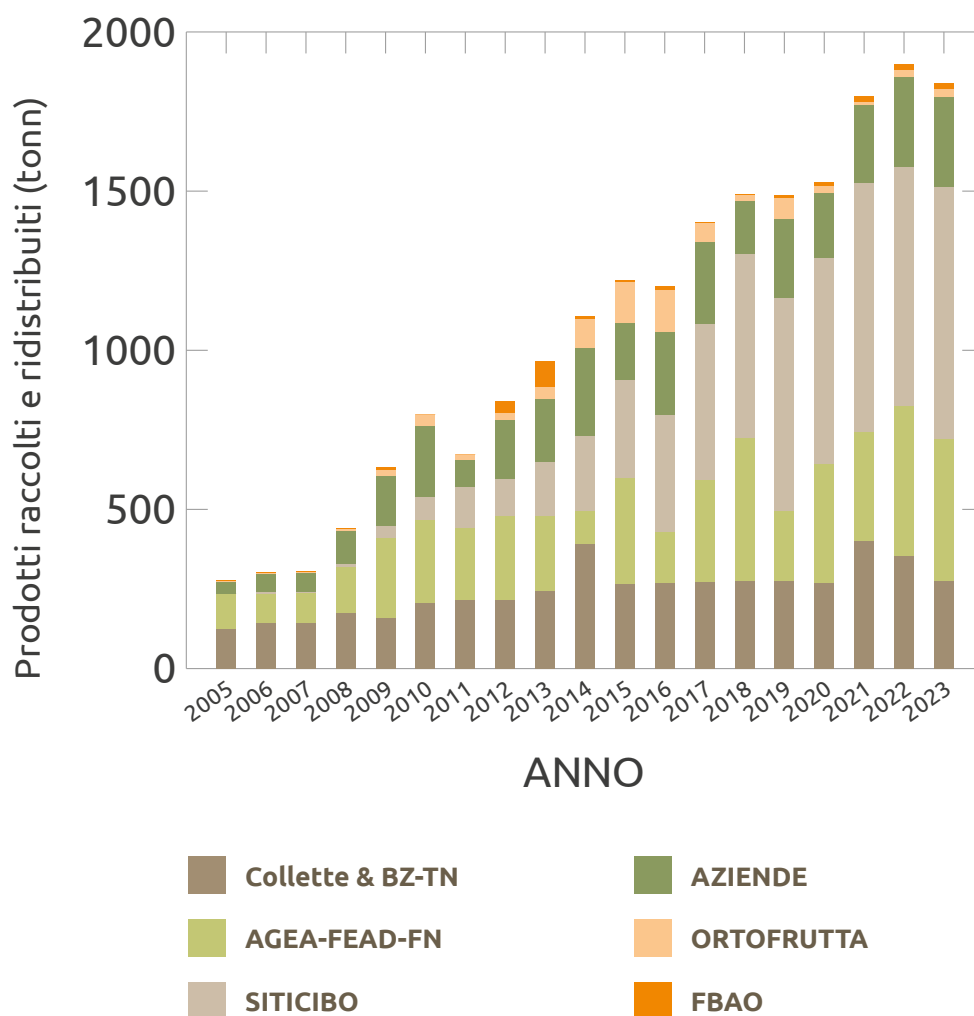
Da diversi anni, BA-TAA offre ai giovani la possibilità di impiegare un anno della propria vita all'interno di una propria proposta formativa finalizzata al servizio. I progetti di AVS toccano ogni area di BA-TAA. È un modo per trascorrere parte della propria vita scoprendo il mondo da un nuovo punto di vista, in nuovi contesti e che permette ai giovani di farsi portatori di un modello di vita basato sulla condivisione e sulla carità.

3

LE ATTIVITÀ E I RISULTATI

3.1 La raccolta dei prodotti

Il valore stimato complessivo, a prezzi di mercato, degli alimenti recuperati nel 2023 è stato pari a 6 milioni di euro.





Per raggiungere i suoi obiettivi BA-TAA provvede:

- alla raccolta di alimenti nella Giornata Nazionale della Colletta Alimentare (GNCA) in Trentino e in Alto Adige;
- al ritiro degli alimenti assegnati dal FEAD/AGEA il cui acquisto trova finanziamento, nei fondi dell'Unione Europea e nel Fondo Nazionale (FN);
- al ritiro delle eccedenze di produzioni agricole, dell'industria agro alimentare, della Grande Distribuzione e della Ristorazione organizzata.
- a promuovere e sostenere collette di alimenti locali anche nelle scuole (progetto Banco Scuola)

Tutti i generi a lunga conservazione raccolti vengono stoccati e conservati presso i magazzini di Trento e di Bolzano per poi essere distribuiti gratuitamente alle strutture caritative convenzionate. I generi prelevati attraverso Siticibo vengono distribuiti giornalmente alle associazioni convenzionate.

Provenienza	annata		Differenza 2023 vs 2022 ton.	Variazione rispetto al 2022 %	Indicenza provenienza sul totale 2023 %
	ton. 2023	ton. 2022			
Collette (GNCA, collette diverse/ scuole) e donazioni alimentari	275	353	-79	-22,1	15,0
Aziende agro alimentari e rete BA	304	301	3	+1,0	16,5
Programma SITICIBO (GDO - ristorazione, panifici e magazzini all'ingrosso)	789	750	39	+5,2	42,9
Ortofrutta	22	22	-	-	1,2
Alimenti AGEA-FEAD-FN	448	473	-25	-5,3	24,4
Totali ton.	1.838	1.899	-61	-3,2	100



3.1.1 La Giornata Nazionale della Colletta Alimentare (GNCA)

“Il gesto della Colletta si è ripetuto (...) senza mai interruzioni neanche durante la pandemia. Un “gesto” che porta in sé un significato capace di far sperimentare e indicare la carità come dimensione fondamentale del vivere, come presupposto per una convivenza capace di costruire una prospettiva di pace, di solidarietà e di crescita comune”

Giovanni Bruno, Presidente di Fondazione Banco Alimentare

Il 20 novembre 2023 si è svolta in tutta Italia la Giornata Nazionale della Colletta Alimentare (GNCA). La GNCA prevede la presenza di volontari presso i punti vendita aderenti della Grande Distribuzione Organizzata che invitano migliaia di persone che vanno a fare la spesa, a donare una parte della propria alle persone in difficoltà. Gli alimenti donati in questa occasione vengono poi redistribuiti du-

rante la quotidiana attività di BA-TAA nel corso dei mesi successivi. La presenza dei volontari consente ai potenziali donatori di conoscere i valori dell’iniziativa, le modalità di partecipazione e di dialogare con i volontari di BA-TAA. Essi, inoltre, hanno il compito di suddividere, inscatolare e pesare gli alimenti donati in modo da renderli trasportabili verso i punti di stoccaggio e smistamento.

Alimenti indicati nel volantino raccolti - dati in kg



	2023																2022		Statistiche		
	PV	kg totali	Olio	Omog.	Infanzia	Tonno	Carne	Pelati	Legumi	Pasta	Riso	Zucch.	Latte	Bisc.	Farina	Varie	Deperibili	kg	PV	RICH	delta%
Alto Adige (BZ)	104	71781.7	4170.1	2443.1	1264.8	2972	232	13616	9761.3	18237	5255.4	2137	1626	1437	3845.1	4251.8	533.3	64812.4	88	50.0	10.8
Bassa Atesina	14	8323.2	430.8	214.8	91.1	331.5	18	1447.5	1092.6	2297.7	751.7	294.9	205.6	145.1	535.4	453.6	12.9	37773.4	52	45.3	11.0
Bolzano e Appiano	46	33619.8	1996.8	1318	667.6	1619	135.1	6820.7	5653	7781.9	2242.2	869.1	974.9	686.5	1287.8	1389.3	177.9			56.2	
Burgraviato e Val Venosta	21	14710.5	938.5	420.1	270.7	458	18.4	2727.3	1693	3949.8	1113.6	437.3	242.6	324.4	957.1	1044.1	115.6	14503.0	17	46.6	1.4
Isarco e Bressanone	12	8437.3	434.5	216.1	114.4	345.6	34.5	1551.3	885.7	2222.6	678.9	302.1	155.7	140.5	571.8	658.7	124.9			44.1	
Pusteria Brunico	6	4524.1	247	232.6	95	130	13	679.2	242	1386.2	335	166	32	96	343	425.1	102	12536.0	19	38.3	20.7
Vipiteno Brennero	5	2166.8	122.5	41.5	26	88	13	390	195	598.8	134	68	15	44	150	281				42.5	
Trentino (TN)	424	185601.8	9122	7687.3	4479.6	8980	935.9	34284	32751	45791	10120	3919	3421	3394	6383	13723	611.9	176339.3	404	54.8	5.3
Alt. Folgaria, Lavarone, Vigolana	11	3362.6	224.5	97	94.5	178.5	7	586	585	783.6	144	109.5	96.5	63	88	295.5	10	3174.3	11	54.6	5.9
Alta Val di Non	13	4138.1	224.7	61.3	36.9	103.4	215.5	508.8	303.5	1390.9	336	105.7	98.2	115	326.4	311.8		4405.9	13	37.9	-6.1
Alta Valsugana	21	10864.3	493.5	576	230	627.9	30	2295.5	2373	2087.4	526	128	240	160	252	845		9363.4	18	62.5	16.0
Alto Garda e Ledro	37	16147.7	511	547.5	304	549.3		2767.3	2834.8	4724.8	806	365.6	471	335.1	476	1385.3	70	15951.2	39	48.6	1.2
Bassa Vallagarina	17	8248.9	334	448	158.5	481.4	15	1603.9	1605.5	1928	313	145	128	84	159	785.6	60	6847.6	16	57.3	20.5
Destra Adige	9	3000	185.5	100	64.4	187.7	41	551.9	631.4	647.9	167.3	45	64	26.4	90.2	197.3		3141.1	9	59.6	-4.5
Destra Avisio	8	2751.1	174.1	97	91.2	121		499.2	423.9	718.6	162.6	52	21.6	45.9	170.6	173.4		2782.9	8	52.8	-1.1
Giudicarie Interiori - Chiese	7	2060.5	98.7	50.3	54.9	157.1		386.4	344.7	531.2	186.6	28.5	15	40	58.5	98.6	10		5	54.9	235.8
Giudicarie Interiori - Tione	6	2141.2	56	180	24	105	30	450	548.6	422.6	60	64	16	28	87	70		1251.2	0	66.4	
Media Val di Non	30	9615.9	545.4	284	206.9	483.7	90	1503.8	1420.7	2539.9	647	287.5	147	204.4	526.5	709.1	20	8756	28	49.3	9.8
Piana Rotaliana e Bassa Val di Non	29	10977.3	489.8	393.9	382.5	395.3	15	1730.8	1517.9	3093.9	783	280.1	149.5	318.5	552	834.2	40.9	10335.3	27	47.8	6.2
Primiero e Vanoi	17	4230	255.2	225.8	90.1	244.8		806.1	663.2	954.7	288	128	51	139.1	26	358		3880.4	15	57.3	9.0
Rovereto	35	24328.9	1278.5	1306	537.5	1045	164	4467.4	4622.9	6016.4	904	397	707	420	608	1785.2	70	22789.9	37	56.9	6.8
Sinistra Adige	58	43339.7	2165.8	1993	939.5	2291	116	8937.5	8282.3	10146	2286.6	786	811	670.5	1274.4	2450.1	190	42573.3	59	58.6	1.8
Sinistra Avisio e Pinè	14	3936.3	320	92.5	155	247	105	675	724.6	717.2	236	49	40	93	142	340		3872.2	14	61.3	1.7
Terme di Comano	13	2412.1	70.1	72.9	44.5	91.9		457	341.4	841.8	131.3			17.5	33	294.7	16	2456.1	13	45.4	-1.8
Val Rendena	13	3396	201	101	83	296	15	659	736	771	135	80		24	90	205		2716.5	6	62.3	25.0
Valle dei Laghi	12	3539.6	209.2	71	43.6	122.5	15	590.9	550.2	1141.8	202	31.6	32	90.7	106.5	332.6		3627.2	12	47.8	-2.4
Valli di Fiemme e Fassa	20	12173.8	663.1	616	470.2	671.1	39	2605	2129.2	2303	879.9	290	98.5	208.5	611	568.3	21	12265.3	19	60.8	-0.7
Valli Sole, Pejo e Rabbi	26	5627.2	222.5	76.5	217.1	208.1	13.4	907.6	762.9	1586.2	330	140.5	47.2	138.4	230	736.8	10	6331.4	27	45.3	-11.1
Valsugana e Tesino	28	9310.6	399.4	297.6	251.3	371.8	25	1294.4	1349.6	2444.3	595.4	406.2	187.9	171.8	475.9	946	94	9818.1	28	44.7	-5.2
Veneto (VI)	2	529.8	14	36	6	45	15	106.1	135.1	96.9	15	8	16	4	9	23.7		539.5	2	68.2	-1.8
Totale complessivo	530	257913.3	13306	10166	5750.4	11997	1183	48006	42648	64125	15390	6065	5063	4834	10237	17998	1145.2	241691.2	494	53.5	6.7


257.913,3
 CHIOGRAMMI DI
 ALIMENTI RACCOLTI


530
 PUNTI VENDITA





3.1.2 Siticibo

“Provvedere cibo a chi ha fame. Non è assistenzialismo, vuole essere il primo gesto concreto di accompagnamento verso un percorso di riscatto. Prendete quello che va nel circolo vizioso dello spreco e lo immettete nel circolo virtuoso del buon uso. Scartare cibo significa scartare persone!”

Papa Francesco Udienza ai Banchi Alimentari d'Europa – 18 maggio 2019

Il programma Siticibo consiste nel recupero di:

- Cibo fresco e cotto, non servito, dalla **Ristorazione Collettiva** (mense aziendali, mense scolastiche, società di catering, etc);
- Cibo non venduto dai supermercati della **Grande Distribuzione Organizzata**.

Il recupero viene effettuato giornalmente, creando una rete di connessione tra i punti di offerta delle eccedenze e la domanda delle organizzazioni caritative.

Il programma è stato notevolmente agevolato dall'entrata in vigore della **Legge 166/16** (cd. "Legge Gadda"), che ha riorganizzato il quadro normativo di riferimento e regola le donazioni degli alimenti invenduti con misure di semplificazione, armonizzazione e incentivazione; ma soprattutto stabilisce la priorità del recupero di cibo da donare alle persone più in difficoltà.



L'attività di **Siticibo Alto Adige**, iniziato nel 2006 grazie al progetto "Pronto fresco" (uno tra i primi in Italia) promosso in collaborazione con il Comune di Bolzano e la Provincia Autonoma di Bolzano, nel corso del 2022 ha raggiunto risultati molto importanti in tutta la Provincia di Bolzano con il recupero di 461.875,774 chilogrammi di alimenti freschi perfettamente commestibili, per un controvalore di 2.218.564,66 euro.


461.875,774
CHILOGRAMMI DI
ALIMENTI RACCOLTI


2.218.564,66
CONTROVALORE IN €

	2023 (kg)	2023 (€)	2022 (kg)
Gennaio	41.060,710	€ 200.967,34	35.529,166
Febbraio	36.318,174	€ 179.699,73	34.096,518
Marzo	44.469,919	€ 214.603,67	40.808,674
Aprile	36.114,524	€ 175.963,18	34.922,986
Maggio	40.842,991	€ 194.872,49	40.221,491
Giugno	38.646,474	€ 184.948,02	36.083,140
Luglio	40.013,613	€ 186.854,32	33.382,928
Agosto	34.015,231	€ 160.032,91	33.495,109
Settembre	38.141,680	€ 169.859,10	39.779,198
Ottobre	39.351,264	€ 191.544,04	37.730,847
Novembre	40.194,656	€ 194.398,66	39.459,398
Dicembre	32.706,538	€ 164.821,19	41.083,382
Totale	461.875,774	€ 2.218.564,66	446.592,837

L'attività di **Siticibo Trentino** risulta ormai consolidata e l'Associazione si pone come un partner affidabile a cui poter donare le eccedenze di alimenti. Le attività svolte da Siticibo permettono di offrire un'ampia scelta di prodotti alimentari alle strutture caritative e quindi alle persone da queste sostenute, contribuendo così a favorire una buona qualità nutrizionale dell'alimentazione delle persone indigenti destinatarie degli aiuti alimentari. Nel 2023, Siticibo Trentino ha recuperato 401.519,188 chilogrammi di alimenti freschi perfettamente commestibili, per un controvalore di 1.391.359,20 euro.



401.519,188
CHILOGRAMMI DI
ALIMENTI RACCOLTI



1.391.359,20
CONTROVALORE IN €

	2023 (kg)	2023 (€)	2022 (kg)
Gennaio	36.672,417	125.304,221	29.701,229
Febbraio	26.538,536	95.884,241	33.654,246
Marzo	35.480,803	130.340,907	28.463,628
Aprile	33.024,516	126.159,857	26.240,173
Maggio	33.109,472	117.146,847	32.943,770
Giugno	37.300,937	124.401,236	33.672,076
Luglio	34.504,435	114.705,232	36.518,522
Agosto	41.475,970	134.819,400	35.887,901
Settembre	28.328,422	97.280,812	35.094,795
Ottobre	29.785,805	104.056,597	38.538,168
Novembre	30.446,804	104.170,507	30.359,793
Dicembre	34.851,071	117.089,346	37.164,367
Totale	401.519,188	€ 1.391.359,20	398.238,668

AZIENDE CHE SUPPORTANO SITICIBO





3.2 Progetto Banco Scuola

Seguendo il principio educativo del "Condividere i bisogni per condividere il senso della vita", anche nel corso del 2023 abbiamo organizzato attività nelle scuole per promuovere l'attività di BA-TAA. L'obiettivo della sensibilizzazione scolastica è quello di indirizzare le giovani generazioni ad un uso consapevole di tutte le risorse, a partire dalle proprie: capacità, tempo ed energie, a favore del bene comune. La scuola è l'ambiente educativo per eccellenza, punto di partenza della sensibilizzazione della società. Per la sua valenza educativa, la scuola è un ambiente privilegiato per la promozione della cultura del valore del recupero del cibo e per l'educazione alla solidarietà e al dono. Durante gli incontri abbiamo quindi parlato di recupero delle eccedenze e di economia circolare, portando l'esempio concreto dell'opera svolta quotidianamente da BA-TAA. La nostra associazione è particolarmente sensibile alla diffusione della cultura contro lo spreco alimentare ed è fermamente convinto che tale cultura la si debba far comprendere e diffondere anche fra le nuove generazioni.

4

GESTIONE DELLE RISORSE

BA-TAA intende rispettare una crescita equilibrata, scegliendo con cura le attività da intraprendere e valorizzando le potenzialità del territorio attraverso l'utilizzo virtuoso delle risorse finanziarie.

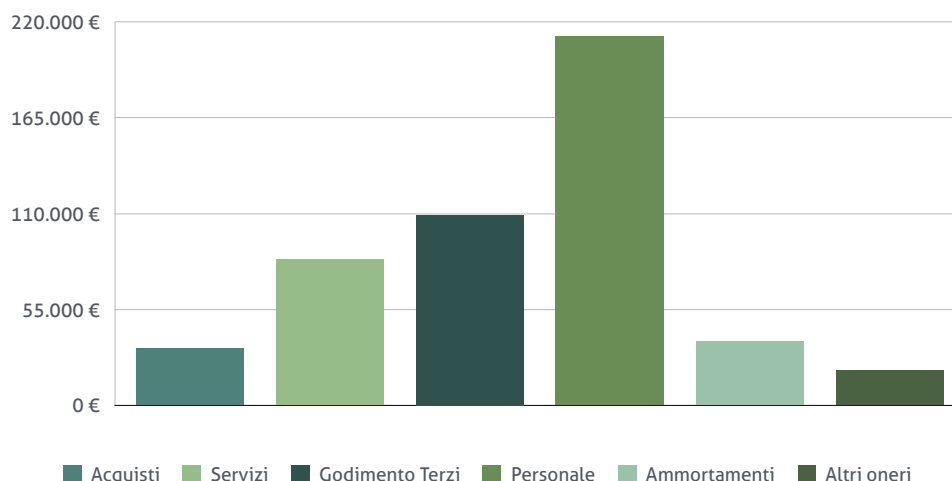
4.1 Oneri e spese

Nel 2023, gli oneri sono leggermente diminuiti rispetto al 2022 ed ammontano a **494.728 euro**.

Un'efficace ed efficiente gestione amministrativa permette a BA-TAA di organizzare al meglio le risorse, moltiplicando conseguentemente gli impatti positivi prodotti. Questi risultati sono difficilmente quantificabili in quanto riguardano dimensioni più qualitative, come il soddisfacimento delle esigenze delle strutture caritative convenzionate, ma che sicuramente generano una riduzione dei costi sociali.

I costi di funzionamento di BA-TAA raggruppano tutti quei costi strumentali necessari alla realizzazione delle attività dirette, riguardano quindi costi di funzionamento fisiologici ma utili per l'erogazione di servizi di qualità, tutti i giorni a tante persone, in difficoltà, di tutte le età e provenienza.

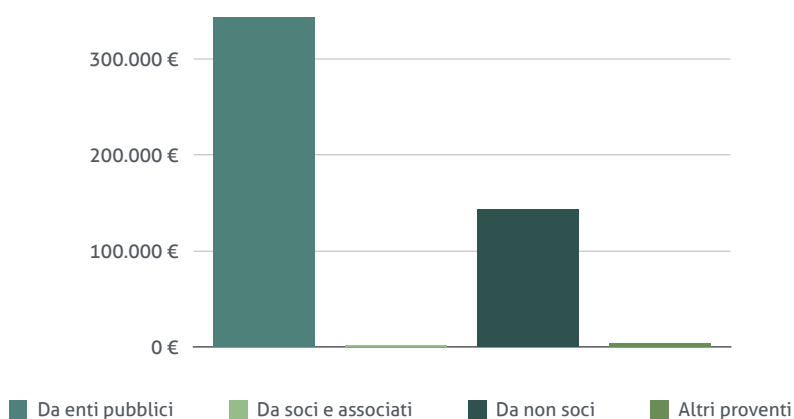
ONERI (Valori espressi in €)	2021	2022	2023
ACQUISTI	46.894	29.332	33.105
SERVIZI	77.940	75.630	83.895
GODIMENTO TERZI	107.546	121.449	109.272
PERSONALE	194.898	206.893	211.650
AMMORTAMENTI	51.970	46.752	36.614
ALTRI ONERI	9.184	16.082	20.192
TOTALE	488.432	496.138	494.728



4.2 Proventi

Le tabelle sottostanti evidenziano i proventi riscossi da BA-TAA nel 2023. Nel 2023, i proventi ammontano a 495.865 euro. I proventi di BA-TAA provengono da Istituzioni Pubbliche (contributi) e da donatori privati. Sono tanti i donatori privati che ogni anno scelgono di sostenerci, rispondendo ai nostri appelli o con una donazione del tutto spontanea.

PROVENTI (Valori espressi in €)	2021	2022	2023
DA ENTI PUBBLICI	340.039	330.618	344.156
DA SOCI E ASSOCIATI	1.460	1.720	1.640
DA NON SOCI	129.579	143.636	143.734
RACCOLTA FONDI		46.370	
ALTRI PROVENTI	4.610	4.140	4.250
CONTRIBUTO ISTITUZIONALE 5x1000	1.865	1.492	2.085
ATTIVITÀ CONNESSE e/o GESTIONI COMM	1.400		
TOTALE	478.952	527.976	495.865





Da contratti con Enti Pubblici, Province e Comuni	Importo €	Incidenza %
Provincia Autonoma di Trento	103.655,00	30%
Provincia Autonoma di Bolzano	68.591,00	20%
Comune di Bolzano	45.640,00	13%
Comune di Merano/Burgraviato /Val Venosta	42.440,00	12%
Comune di Trento	21.000,00	6%
Comune di Bressanone	3.000,00	1%
AGEA	50.842,00	15%
Commissione EU	8.988,00	3%
TOTALE	344.156,00	100,00%



5

L'IMPATTO DI BANCO ALIMENTARE TRENINO ALTO ADIGE – LANDESTAFEL ED IL VALORE RESTITUITO

5.1 L'impatto sociale

L'impatto sociale di BA-TAA si estrinseca nel quotidiano rapporto con i propri interlocutori diretti e nella sua attività indiretta a sostegno alimentare alle persone in difficoltà attraverso le strutture caritative convenzionate.

RISULTATI BANCO ALIMENTARE 2023 TRENINO ALTO ADIGE / LANDESTAFEL ODV



1.838 tons
di alimenti
distribuiti



40
volontari stabili



127
organizzazioni
partner territoriali



19.500
persone
aiutate

Dati in tonnellate

Ortofrutta	22
Agea	448
Industrie Alimentari	304
Siticibo	769
Colletta Alimentare	258
Collette Locali	17
Ristorazione	20
TOTALE	1.838

Giornata nazionale della Colletta Alimentare 2023



5.500 volontari



258 tonnellate
di alimenti raccolti



530 punti vendita
aderenti

5.2 L'impatto ambientale

L'impatto ambientale in quanto la produzione degli alimenti genera emissioni di CO₂ in atmosfera, le quali senza la redistribuzione sarebbero state prodotte "a vuoto". Inoltre, alimenti ancora buoni vengono salvati e non diventano rifiuti, ritrovando un'utilità presso gli enti caritativi che gratuitamente li ricevono e li redistribuiscono ai loro assistiti.

CO₂e non andata sprecata

886 ton

CO₂e emesso per produrre il cibo risparmiato. Valore calcolato facendo la media delle emissioni di CO₂e per categoria alimentare secondo una tipica combinazione di beni recuperati.

Acqua

600 million liters

Quantità di acqua necessaria per produrre il cibo risparmiato. Valore calcolato facendo la media dell'impronta idrica per categoria alimentare secondo una tipica combinazione di beni recuperati.

Distanza

297.000 km

Distanza percorsa per recuperare la merce. Basato su 9.564 viaggi di andata e ritorno, di cui 2.154 esclusi perché non abbiamo potuto calcolare la distanza (circa 23%).

CO₂e emessa per smaltimento

332 ton

CO₂e necessari per lo smaltimento del cibo, opotizzando il conferimento in discarica del 50% dei prodotti (lo smaltimento in discarica è l'opzione più costosa in termini ambientali).

CO₂e Emessa

74 ton

CO₂e emessi per recuperare i prodotti.

CO₂e Salvata

259 ton

CO₂e risparmiata (smaltimento - emesso)

5.3 L'impatto educativo

L'opera educativa pone al centro la Carità, il rispetto e la dignità della persona. Recuperando gli alimenti prima che diventino rifiuto educa tutti i soggetti che vi partecipano al rispetto del valore del cibo in quanto dono.



Grazie a nome di Banco Alimentare Trentino Alto Adige – Landestafel

Abbiamo deciso che accoglieremo e guarderemo con rispetto tutti quelli che si affacceranno alla nostra porta e noi, insieme a loro, strada facendo, cercheremo di fare il resto, impegnandoci a risolvere tutti i nostri problemi, grazie alla passione dei nostri volontari e dipendenti, delle persone e delle aziende che ci sostengono.

E, a tutti coloro che si fidano di BA-TAA e gli donano un'offerta in denaro o in generi alimentari a sostegno delle tante difficoltà e povertà del nostro territorio, l'augurio di fare quell'importante passo avanti che porta dal gesto di beneficenza alla condivisione di un valore fondamentale che si chiama carità.

Salviamo e
doniamo cibo
a chi è in
difficoltà

DAL 1989

Landes  Banco
Tafel **Alimentare**[®]

**Banco Alimentare del Trentino Alto Adige
Landestafel ODV**

Sede di Trento: Via Innsbruck 20 _T +39 0461 994830
info@ trentinoaltoadige.bancoalimentare.it
siticibotn@ trentinoaltoadige.bancoalimentare.it

Sede di Bolzano: Via Buoizzi 18 _T +39 0471 1818527
siticibobz@ trentinoaltoadige.bancoalimentare.it
siticibome@ trentinoaltoadige.bancoalimentare.it

bancoalimentare.it/sedi-locali/trentino-alto-adige

