



Bilancio Sociale

2022

Banco Alimentare
Sicilia Occidentale OdV



“... Il Signore, quando si accorge che le folle venute per ascoltarlo hanno fame, non ignora il problema, e neppure fa un bel discorso sulla lotta alla povertà, ma compie, un gesto che lascia tutti stupiti: prende quel poco che i discepoli hanno portato con sé, lo benedice, e moltiplica i pani e i pesci tanto che alla fine <<portarono via dodici ceste di pezzi avanzati>> (Mt 14,20-21). Noi non possiamo compiere un miracolo come l’ha fatto Gesù; tuttavia, possiamo fare qualcosa, di fronte all’emergenza della fame, qualcosa di umile, e che ha anche la forza di un miracolo...”

“Papa Francesco, Udienza privata del 3 Ottobre 2015”

INDICE

MESSAGGIO DEL PRESIDENTE	3
NOTA METODOLOGICA	4
Obiettivi Del Bilancio Sociale	5
Principi Di Redazione Del Bilancio Sociale	6
INFORMAZIONI GENERALI	7
CHI SIAMO	8
Mission	9
OBIETTIVI DELL'AGENDA 2030	10
Obiettivi Prioritari Per Il Banco	11
Altri Obiettivi Correlati	12
LA STORIA DEL BANCO	13
GOVERNANCE	17
Struttura	17
Organo Di Controllo	20
Gli Stakeholders	21
Le Persone Del Banco Alimentare Sicilia Occidentale	25
TERRITORIALITA'	27
LE ATTIVITA' DEL BANCO ALIMENTARE E I RISULTATI	30
I Principali Progetti Condotti Nell'anno 2022	31
Rimborsi Da Agea Di Competenza Dell'anno 2022 E Saldi Anni Precedenti	32
Il Sostegno Della Fondazione Banco Alimentare	34
LA COMUNICAZIONE	35
I Mezzi Di Comunicazione Del Banco	37
Campagne Di Raccolta Fondi	37
LA SITUAZIONE ECONOMICO FINANZIARIA	40
COME SOSTENERE IL BANCO	42
RINGRAZIAMENTI	43

MESSAGGIO DEL PRESIDENTE



Sono veramente grato di avere avuto il dono di presentare il primo bilancio sociale del Banco Alimentare della Sicilia Occidentale, che opera ormai da quasi 25 anni.

Anche se il bilancio si riferisce al 2022, non si può non fare un accenno al triennio che ci siamo lasciati alle spalle, dal 2019 al 2021, che ci ha visti impegnati a fronteggiare la Pandemia Covid 19, in prima linea, al fianco di tutte le realtà istituzionali e non, per sostenere chiunque si trovasse in difficoltà. E quando pensavamo di avviarci verso la normalità è arrivata la guerra, che ha generato un aumento dell'inflazione.

Raccontando del 2022, il primo desiderio è quello di condividere ciò che ci muove, i nostri obiettivi, i risultati raggiunti e le sfide che intendiamo portare avanti, insieme alla Fondazione Banco Alimentare e tutta la rete dei 21 Banchi regionali.

Ed anche la passione che muove ognuno di noi e come questo ha generato e continua a generare nuove collaborazioni anche con il mondo profit, che portano “ricchezza” a chi si trova in difficoltà.

Ed al mondo profit, in modo particolare quello della grande distribuzione, ma non solo, che intendo dare risalto, perché con essi, grazie ad accordi sia nazionali che locali, raggiungiamo risultati sempre maggiori in termini di recupero, anche di prodotti deperibili.

In questo documento ci sarà modo di conoscere le svariate collaborazioni che in quest'ultimo periodo si sono realizzate, i progetti, i sostenitori e anche qualche numero.

Tra le tante attività delle quali vi racconteremo, lasciatemi fare un accenno alla “Giornata Nazionale della Colletta Alimentare”, che si è realizzata nella sua 27 edizione lo scorso 26 novembre, e che dopo la Pandemia ha rivisto i volontari in presenza nei supermercati. 140.000 Volontari negli oltre 11.000 supermercati in tutta Italia per quello che L. Giussani definì “il più grande gesto di carità del popolo”, e che per i tanti volontari, provenienti da tutto il mondo del terzo settore, rappresenta ormai un appuntamento irrinunciabile.

Le strutture caritative (OPT), ognuno con la loro specifica peculiarità, hanno reso possibile sostenere la difficoltà di tante famiglie e ognuna di loro ha contribuito a non fare perdere la speranza, sviluppando una “sussidiarietà” e perciò grande è la testimonianza che ognuno ha dato e grande è la nostra gratitudine.

Infine, ma non certo per importanza, un grande ringraziamento va a tutto lo staff e a tutti i volontari, il braccio operativo, che da sempre, ma in modo particolare in questi ultimi anni, hanno instancabilmente portato avanti l'opera del Banco.

L'augurio è che attraverso questo strumento possano nascere nuove collaborazioni, nel modo profit e no profit, per poter sempre di più combattere lo spreco e sostenere la speranza degli uomini.

Il 2023 rappresenta un anno carico di obiettivi, impegnativi, che ci apprestiamo ad affrontare con la coscienza che, usando una frase di S. Teresa di Calcutta che mi accompagna fin dall'inizio, “siamo matite nelle mani di Dio”, con il Suo aiuto realizzeremo.

NOTA METODOLOGICA

Il Banco Alimentare Sicilia Occidentale affianca per il primo anno nel 2022, alla consueta rendicontazione di carattere contabile, economico e finanziario, assolta con il bilancio di esercizio redatto secondo gli schemi dedicati agli E.T.S. dal D.M. 39/2020, il Bilancio Sociale, dotandosi di uno strumento mediante il quale fornire una più ampia rappresentazione delle scelte, dei risultati, dell'utilizzo delle risorse nell'attuazione delle attività di interesse generale di cui all'articolo 5 del D. Lgs. 117/2017 (codice del Terzo Settore) così da rendere possibile ai diversi interlocutori che si relazionano con la nostra realtà una maggiore conoscenza della stessa, un ausilio alla valutazione consapevole della missione sociale che sottende all'intera attività di interesse generale portata avanti giornalmente secondo le nostre finalità istituzionali ed i principi ispiratori del nostro operato.

In sintesi, un report di misurazione della responsabilità sociale della nostra Organizzazione di Volontariato, tanto come strumento interno volto a tracciare processi e ricadute delle azioni per valutarne potenzialità e aspetti da migliorare, quanto a rendere noti a tutti i terzi portatori di interesse le suddette informazioni.

Obiettivi del Bilancio Sociale



La metodologia cui si è fatto riferimento tiene conto dell'Adozione delle Linee guida per la redazione del bilancio sociale degli enti del Terzo settore di cui al decreto del Ministero del Lavoro e delle Politiche Sociali del 4.07.2019 pubblicato sulla Gazzetta Ufficiale n. 186 del 9 agosto 2019, nell'obiettivo di:

- fornire a tutti i portatori di interesse un quadro complessivo delle attività;
- fornire informazioni utili sulla qualità dell'attività anche sotto il profilo etico-sociale;
- analizzare il ruolo svolto nella società civile, evidenziando e divulgando il sistema valoriale e culturale di riferimento della società;
- informare sul valore aggiunto che le attività rilasciano alla intera comunità di riferimento;
- diventare uno strumento per rendicontare le ricadute sociali in termini di utilità, di legittimazione ed efficienza delle attività svolte;
- essere uno strumento di riflessione per tutti gli attori impegnati nella società per il miglioramento dei servizi, dei prodotti, del rapporto sia con utenti, soci, lavoratori, finanziatori, clienti e fornitori, sia nel rispetto della dignità e dei diritti umani. Con particolare attenzione alla sicurezza sul posto di lavoro ed al rispetto dell'ambiente.

Principi di redazione del bilancio sociale:

Completezza

Rilevanza

Trasparenza

Neutralità

Competenza

Comparabilità

Chiarezza

Veridicità e Verificabilità

Attendibilità

Autonomia

- completezza: vanno identificati tutti i principali stakeholder e quindi inserite le informazioni rilevanti di interesse di ciascuno;
- rilevanza: vanno inserite, senza omissioni, tutte le informazioni utili ad una valutazione da parte degli stakeholder;
- trasparenza: vanno chiariti i criteri utilizzati per rilevare e classificare le informazioni;
- neutralità: le informazioni vanno rappresentate in modo imparziale, documentando quindi aspetti positivi e negativi;
- competenza di periodo: vanno documentati attività e risultati dell'anno di riferimento;
- comparabilità: vanno inseriti per quanto possibile dati che consentano il confronto temporale (come un certo dato varia nel tempo) e spaziale (confrontando il dato con quello di altri territori/enti);
- chiarezza: è necessario utilizzare un linguaggio accessibile anche a lettori privi di specifica competenza tecnica;
- veridicità e verificabilità: va fatto riferimento alle fonti utilizzate;
- attendibilità: bisogna evitare sovrastime o sottostime e non presentare dati incerti come se fossero certi;
- autonomia: laddove sia richiesto a soggetti terzi di collaborare alla redazione del bilancio, ad essi vanno garantite autonomia e indipendenza nell'esprimere giudizi

Informazioni Generali

DENOMINAZIONE	<ul style="list-style-type: none">• Banco Alimentare Sicilia Occidentale OdV
ACRONIMO	<ul style="list-style-type: none">• BASO
CODICE FISCALE	<ul style="list-style-type: none">• 97155440825
DATA DI COSTITUZIONE	<ul style="list-style-type: none">• 8 ottobre 1999
DATA DI VARIAZIONE STATUARIA PER ADEGUAMENTO AL CODICE DEL TERZO SETTORE (D.Lgs 117/17)	<ul style="list-style-type: none">• 20 ottobre 2020
ISCRIZIONE AL REGISTRO REGIONALE DELLE ORGANIZZAZIONI DI VOLONTARIATO	<ul style="list-style-type: none">• D.D.G. 2649/GXIII del 08 novembre 2001 – n.540 sezione a - solidarietà sociale
ISCRIZIONE AL REGISTRO UNICO NAZIONALE DEL TERZO SETTORE (RUNTS)	<ul style="list-style-type: none">• Trasmigrazione del 04/11/2022 con D.D.G. n.2156
FORMA GIURIDICA	<ul style="list-style-type: none">• Associazione riconosciuta iscritta al RUNTS per trasmigrazione nella sezione "g" (OdV)
PERSONALITA' GIURIDICA	<ul style="list-style-type: none">• Riconosciuta con decreto n. 2427 del 03/12/2012 – n. 197 del registro delle persone giuridiche private della Regione Siciliana
SEDE LEGALE OPERATIVA	<ul style="list-style-type: none">• Strada Statale 113km 291+300 contrada San Giovanna snc – 90045 Cinisi (PA)



CHI SIAMO

Il Banco Alimentare Sicilia Occidentale OdV, in breve BASO, è un ente senza scopo di lucro che si propone il perseguimento della solidarietà sociale nei settori dell'assistenza sociale e della beneficenza, nel solco della tradizione cristiana, della dottrina sociale della Chiesa e del suo Magistero, secondo il principio della sussidiarietà e della condivisione.

Il BASO, sin dalla sua costituzione nel 1999, fa parte delle 21 organizzazioni dislocate su tutto il territorio italiano, coordinate dalla Fondazione Banco Alimentare Onlus, che si occupano di recuperare alimenti ancora idonei al consumo da donare a chi ne ha bisogno.

Ogni giorno, in Italia, Banco Alimentare recupera da molteplici donatori della filiera agroalimentare – tra cui l'industria Agroalimentare, la Grande Distribuzione Organizzata (GDO), i Mercati Ortofrutticoli e la Ristorazione – le eccedenze alimentari. Si tratta di alimenti ancora integri che salvati dallo spreco riacquistano valore e diventano risorsa per chi ha troppo poco. I prodotti vengono distribuiti ai beneficiari tramite le strutture caritative convenzionate con il Banco. Agli alimenti “salvati” si aggiungono i prodotti alimentari che provengono dal Fondo Nazionale e dal Fondo di Aiuti Europei agli Indigenti (FEAD) e gli alimenti donati in occasione della Colletta Alimentare. Dal 1997 la Fondazione Banco Alimentare Onlus organizza, ogni anno, l'ultimo sabato di novembre, la Giornata Nazionale della Colletta Alimentare. Un importante momento che coinvolge e sensibilizza la società civile al problema della povertà attraverso l'invito a un gesto concreto di dono e di condivisione, fare la spesa per chi è povero, che si fonda sul nostro motto:

“Condividere i bisogni per condividere il senso della vita”

MISSION

L'organizzazione è diretta ad aiutare persone in stato di disagio, implementando un'attività continuativa di supporto volta alla prevenzione e rimozione di situazioni di bisogno. Opera prevalentemente in favore di terzi avvalendosi, principalmente, dell'azione dei propri volontari e associati con il supporto di enti assistenziali.

Per la realizzazione dei propri obiettivi, l'organizzazione svolge in via esclusiva o principale la seguente attività di interesse generale ai sensi dell'art. 5 del D.Lgs. 117/17 (c.d. Codice del Terzo Settore)

Lettera u) beneficenza, sostegno a distanza, cessione gratuita di alimenti o prodotti di cui alla Legge 19 Agosto 2016, n. 166 e successive modificazioni, o erogazioni di denaro, beni o servizi a sostegno di persone svantaggiate o di attività d'interesse generale

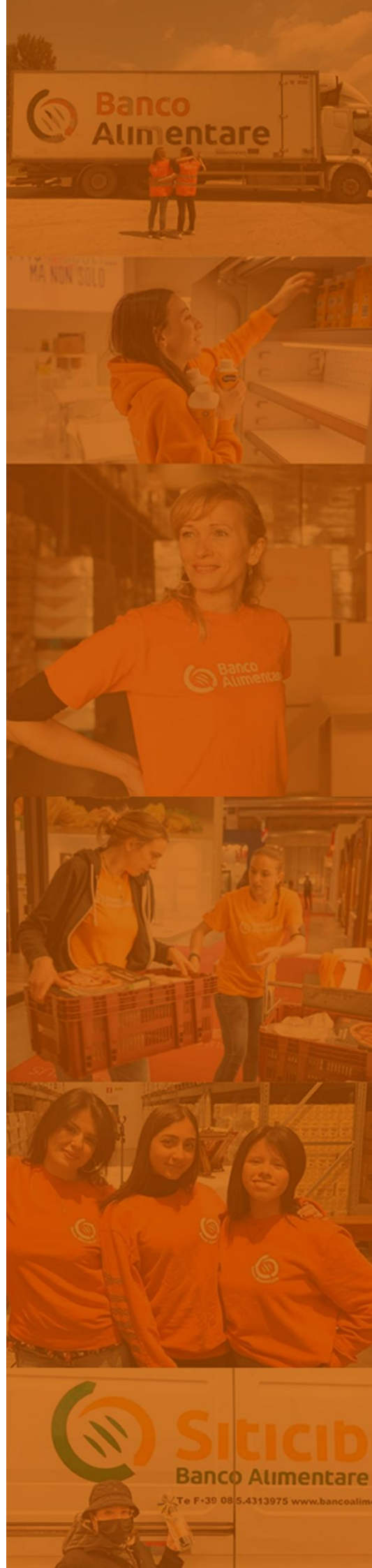


GLI OBIETTIVI DELL'AGENDA 2030

L'Agenda 2030 per lo Sviluppo Sostenibile è un programma d'azione per le persone, il pianeta e la prosperità. L'Agenda, sottoscritta dalle Nazioni Unite nel 2015, è costituita da **17 Obiettivi per lo Sviluppo Sostenibile** (Sustainable Development Goals - SDGs) inquadrati all'interno di un programma d'azione più vasto costituito da 169 target o traguardi, ad essi associati, da raggiungere in ambito ambientale, economico, sociale e istituzionale **entro il 2030**.

Gli obiettivi hanno validità globale non solo perché riguardano e coinvolgono tutti i Paesi e le componenti della società, dalle imprese private al settore pubblico, dalla società civile agli operatori dell'informazione e cultura, ma anche perché fanno riferimento ad un insieme di questioni importanti per lo sviluppo che prendono in considerazione le tre dimensioni dello sviluppo sostenibile (economica, sociale ed ecologica) – e mirano a porre fine alla **povertà**, a lottare contro l'**ineguaglianza**, ad affrontare i **cambiamenti climatici**, a costruire società pacifiche che rispettino i **diritti umani**.

Il Banco Alimentare condivide a pieno gli obiettivi dell'Agenda 2030 e, nella sua azione quotidiana, si impegna a raggiungerne i traguardi. In particolare, i principali obiettivi in cui si impegna consistono in attività atte a porre fine alla fame, a supportare modelli di consumo sostenibile e rafforzare partenariati a sostegno del perseguimento degli obiettivi. A corollario delle azioni principali, le attività del Banco, in una visione generale, contribuiscono anche al perseguimento di altri obiettivi dell'Agenda 2030 quali: porre fine alla povertà, assicurare la salute e il benessere per tutti, ridurre le disuguaglianze, rendere le città più sostenibili, adottare misure contro il cambiamento climatico.



Obiettivi Prioritari per il Banco



Goal 2: Sconfiggere la Fame - Porre fine alla fame, raggiungere la sicurezza alimentare, migliorare la nutrizione, promuovere un'agricoltura sostenibile

Target perseguito: eliminare la fame e assicurare a tutte le persone, in particolare i poveri e le persone in situazioni vulnerabili, tra cui i bambini, l'accesso a un'alimentazione sicura, nutriente e sufficiente per tutto l'anno



Goal 12: Consumo e Produzione Responsabili - Garantire modelli sostenibili di produzione e di consumo

Target perseguiti:

- raggiungere la gestione sostenibile e l'uso efficiente delle risorse naturali;
- dimezzare lo spreco pro capite globale di rifiuti alimentari nella vendita al dettaglio e dei consumatori e ridurre le perdite di cibo lungo le filiere di produzione e fornitura, comprese le perdite post-raccolto;
- ridurre in modo sostanziale la produzione di rifiuti attraverso la prevenzione, la riduzione, il riciclaggio e il riutilizzo



Goal 17: Partnership per gli obiettivi - Rafforzare i mezzi di attuazione e rinnovare il partenariato mondiale per lo sviluppo sostenibile

Target perseguito: Incoraggiare e promuovere efficaci partenariati tra soggetti pubblici, pubblico-privati e della società civile, basandosi sull'esperienza e sulle strategie di accumulazione di risorse dei partenariati

Altri Obiettivi correlati



Goal 1: Sconfiggere la povertà – Porre fine ad ogni forma di povertà nel mondo

Target perseguito: Ridurre almeno della metà la percentuale di uomini, donne e bambini di ogni età che vivono in povertà in tutte le sue dimensioni in base alle definizioni nazionali



Goal 3: Salute e benessere: Assicurare la salute e il benessere per tutti e tutte le età

Target perseguito: Rafforzare la capacità di tutti i paesi, in particolare i paesi in via di sviluppo, per la prevenzione, la riduzione e la gestione dei rischi per la salute nazionale e globale



Goal 10: Ridurre le disuguaglianze - Ridurre l'ineguaglianza all'interno di e fra le Nazioni

Target perseguito: Promuovere l'inclusione sociale, economica e politica di tutti, a prescindere da età, sesso, disabilità, razza, etnia, origine, religione, status economico o altro



Goal 11: Città e Comunità sostenibili - Rendere le città e gli insediamenti umani inclusivi, sicuri, duraturi e sostenibili

Target perseguito: Ridurre l'impatto ambientale negativo pro capite delle città, in particolare riguardo alla qualità dell'aria e alla gestione dei rifiuti



Goal 13: Lotta contro il cambiamento climatico - Adottare misure urgenti per combattere il cambiamento climatico e le sue conseguenze

Target perseguito: Migliorare l'istruzione, la sensibilizzazione e la capacità umana e istituzionale riguardo ai cambiamenti climatici in materia di mitigazione, adattamento, riduzione dell'impatto e di allerta precoce

I VALORI CONDIVISI CON LA RETE DEL BANCO ALIMENTARE

DONO E GRATUITA' DELL'AZIONE

E' il principio alla base dell'attività del Banco: ogni giorno operatori e volontari del banco approfondono il loro impegno nel dono verso gli altri, verso chi ha bisogno, senza limitare il dono a beni materiali, ma arricchendolo con il supporto, il sorriso, il rispetto, la comprensione e la condivisione.

CONDIVISIONE DEI BISOGNI

Tramite le strutture caritative e, quindi, tramite il contatto diretto con i beneficiari della nostra azione quotidiana, è possibile rilevare anche altre necessità, oltre quella alimentare, cui è possibile destinare le risorse economiche risparmiate.

SOLIDARIETA'

Il Banco nel suo agire sostiene tutte le persone in difficoltà senza alcuna discriminazione di razza, religione, orientamento o altro.

LOTTA ALLO SPRECO ALIMENTARE

In stretta connessione con gli obiettivi dell'Agenda 2030, il Banco, da sempre, contribuisce, da un lato, a ridurre la quantità di alimenti da buttare via, producendo un effetto positivo anche in termini di cura ambientale, e dall'altro a sensibilizzare l'opinione pubblica e le Istituzioni sullo spreco di risorse alimentari.

RESPONSABILITA', FIDUCIA E PASSIONE

Sono, questi, tre elementi imprescindibili del nostro impegno: Mettiamo tutti noi stessi nell'opera del Banco, confidando nella bontà di una efficace azione di tutti i nostri collaboratori e volontari, affinché tutte le attività portate avanti e tutti i beni che ci pervengono possano fare la differenza per i nostri assistiti e per la società tutta.

LA STORIA DEL BANCO

Il Banco Alimentare Sicilia Occidentale è stato costituito l'8 ottobre 1998 come "Associazione Amici del Banco Alimentare – Palermo" entrando subito a far parte della Rete del Banco Alimentare e operando nel territorio delle province di Palermo Trapani e Agrigento. In considerazione delle dimensioni della nostra regione, infatti, sia in termini di grandezza e distanze da percorrere, nonché per numero di enti convenzionati, è apparso presto necessario affiancare al Banco Alimentare della Sicilia con sede a Catania, un altro Banco che potesse sostenere i bisogni delle strutture caritative della Sicilia Occidentale.

Un gruppo di amici che, già dal 1995 sosteneva con la propria opera e le proprie attività la Fondazione Banco Alimentare, costituisce l'Associazione Amici del Banco Alimentare

L'associazione viene iscritta al Registro Regionale delle organizzazioni di volontariato

L'attività dell'associazione cresce e così anche il suo ruolo di supporto alla Fondazione nazionale e La Denominazione dell'associazione Amici del Banco viene modificata in "Banco Alimentare della Sicilia Occidentale"



1999

2001

2012

All'organizzazione viene riconosciuta la personalità giuridica e, pertanto, iscritta al Registro delle persone giuridiche private tenuto presso la Presidenza della Regione Siciliana

Trasferimento della sede legale e operativa a Cinisi (PA) – Contrada San Giovanni S.S.113, km 291.300

Il Banco Alimentare della Sicilia Occidentale compie 20 anni di attività.

A seguito di intervento di Controllo e Vigilanza della Regione Siciliana, è confermata la sussistenza della personalità giuridica

Variazione statutaria ai fini dell'adeguamento del testo alle previsioni del D.Lgs. 117/17 (Codice del Terzo Settore – CTS)

2012

2013

2019

2020.

Iscrizione al Registro Unico Nazionale del Terzo Settore (RUNTS) per trasmigrazione, come previsto dalla norma, effettuata direttamente dagli uffici regionali del Registro delle Organizzazioni di volontariato



2022

GOVERNANCE

L'organizzazione, come previsto dallo statuto si propone di svolgere in via esclusiva o principale l'attività d'interesse generale di cui alla lettera u) del CTS e in particolare di provvedere alla cessione di prodotti prevalentemente alimentari di cui alla L. 166/16 e ss.mm., alla cessione di prodotti in attuazione dei programmi alimentari nazionali ed europei e alla raccolta di prodotti prevalentemente alimentari presso la GDO e/o in occasione di collette alimentari.

STRUTTURA

I membri dell'ente si distinguono in: soci ordinari, soci sostenitori, soci volontari. La carica di socio è attribuita a tempo indeterminato, fatti salvi casi di esclusione come previsti dallo statuto vigente, e la volontà di recesso del socio stesso. Tutti i soci hanno il diritto di partecipare all'assemblea, acquisendo diritto di voto se iscritti da almeno tre mesi al libro soci.

Le deliberazioni dell'assemblea sono rese note ai soci e sono inserite nel libro dei verbali e delle deliberazioni dell'assemblea.

•L'assemblea nel 2022 si è riunita per l'approvazione del bilancio con una partecipazione del 44,44%





Nel corso dell'anno 2022:

Il numero dei soci ordinari dell'ente al 31.12.2022 è pari a **27**

Non sono stati iscritti, nè sono stati cessati, soci ordinari

Il numero dei volontari dell'ente al 31.12.2022 è pari a **44**

Il numero dei volontari iscritti nel corso dell'anno 2022 è di **5**

Il numero dei volontari cessati nell'anno 2022 è pari a **15**

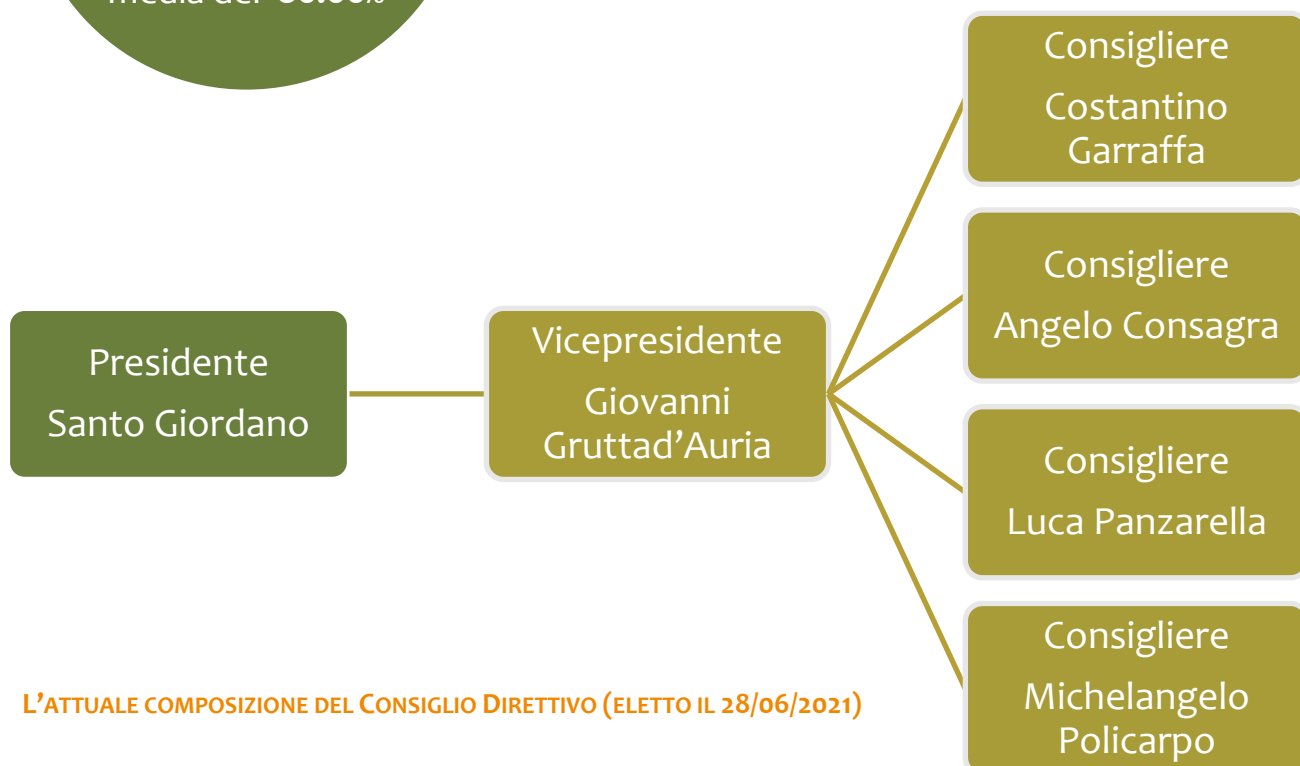
Il Consiglio Direttivo, nominato per il triennio 2021 – 2023, è composto da 5 membri, eletti dall'assemblea dei soci. Al suo interno il Consiglio Direttivo elegge il Presidente e il Vicepresidente.

Il Consiglio Direttivo è presieduto dal Presidente ed è responsabile verso l'assemblea della gestione operativa e attua i mandati e le decisioni dell'Assemblea. In particolare, esso svolge le seguenti attività:

- delibera in ordine all'accettazione di eredità, legati e donazioni, nonché all'acquisto e all'alienazione di beni immobili;
- fissa le norme di funzionamento dell'ente;
- redige e presenta all'Assemblea il bilancio consuntivo ai sensi dell'art. 13 del CTS;
- predispone e approva il bilancio sociale;
- determina il programma di lavoro in base alle linee di indirizzo contenute nel programma generale approvato dall'Assemblea, promuovendo e coordinando le attività e autorizzando la spesa;
- delibera sulle domande di nuove adesioni;
- determina le quote sociali annue per gli associati e gli eventuali contributi straordinari;

Nel corso del 2022 il Consiglio Direttivo si è riunito n.5 volte, con una partecipazione media del 86.66%

- propone l'esercizio e l'individuazione di eventuali attività diverse ai sensi dell'art. 3 comma 4 dello Statuto dell'ente;
- costituisce, se necessario, Comitati a cui partecipano gli associati o esperti, anche non soci, per la definizione e la realizzazione di specifici programmi e progetti.



L'ATTUALE COMPOSIZIONE DEL CONSIGLIO DIRETTIVO (ELETTO IL 28/06/2021)

ORGANO DI CONTROLLO

Il controllo in merito all'osservanza della Legge e sulle attività svolte dall'organizzazione in conformità con lo Statuto è affidato al Collegio dei Sindaci, che monitora, altresì, il rispetto delle finalità civiche, solidaristiche e di utilità sociale, soprattutto in relazione all'implementazione delle attività d'interesse generale con carattere prevalente, delle attività diverse e alla loro strumentalità rispetto alle attività d'interesse generale, delle raccolte fondi, siano esse continuative o occasionali, e del loro rispetto dei principi di verità, trasparenza e correttezza nei confronti degli stakeholders, nonché alla destinazione del patrimonio e all'assenza di scopo di lucro.

Il collegio verifica infine che il bilancio venga redatto ai sensi del D.Lgs. 117/17 e delle linee guida definite dal DM 39 del 05.03.2020 e dei principi contabili OIC 35.

L'Organo di controllo del Banco Alimentare Sicilia Occidentale è composto da tre professionisti, iscritti all'Albo dei Dottori Commercialisti e degli esperti contabili, di cui uno con funzioni di Presidente.

Baldassarre Quartararo – Presidente

Enrico Messana D'Angelo

Roberto Polizzi

In particolare, per l'anno 2022, l'organo di controllo, a seguito di acquisizione delle informazioni sul generale andamento della gestione e sulla sua prevedibile evoluzione, nonché sulle operazioni di maggiore rilievo, per le loro dimensioni o caratteristiche, effettuate dal Banco, non ha ritenuto di dover effettuare alcuna particolare osservazione. Ugualmente, non sono state effettuate segnalazioni in merito all'adeguatezza e al funzionamento del sistema organizzativo e amministrativo-contabile dell'ente, nonché sull'affidabilità della rappresentazione dei fatti di gestione. L'Organo di controllo ha anche riferito che non sono pervenute denunce dai soci ex art. 29, co. 2, del Codice del Terzo Settore.

L'organo di controllo, non essendo incaricato della revisione legale, ha svolto sul bilancio le attività di vigilanza previste dalla Norma 3.8. delle "Norme di comportamento dell'organo di controllo degli enti del Terzo settore" consistenti in un controllo sintetico complessivo volto a verificare che il bilancio sia stato correttamente redatto e la rispondenza del bilancio e della relazione di missione ai fatti ed alle informazioni di rilievo di cui l'organo di controllo era a conoscenza a seguito della partecipazione alle riunioni degli organi sociali.

GLI STAKEHOLDERS

Come già accennato nella nota metodologica, tramite il bilancio sociale il Banco provvede a fornire a tutti i portatori di interesse un quadro complessivo delle attività portate avanti nel corso dell'anno ed i risultati raggiunti. Ma chi sono gli stakeholders del BASO?

La Fondazione Banco Alimentare – il primo soggetto interessato è, certamente, la Fondazione nazionale con la quale si intrattiene un rapporto costante di comunicazione e con la quale si condivide il perseguimento della mission e la realizzazione dei progetti nazionali sui territori di riferimento. Il BASO è sostenuto dalla Fondazione nazionale sia a livello amministrativo che operativo. Infatti, ogni ufficio è assistito per la gestione delle attività di routine e ogni banco territoriale è coinvolto nelle attività promosse dalla Fondazione anche con l'erogazione di fondi specifici;





Donatori Istituzionali – Al fine di sostenere la propria attività, il Banco partecipa a bandi ed avvisi pubblici di carattere nazionale, regionale e locale.

In ambito regionale e locale, in genere, il Banco della Sicilia Occidentale partecipa n.q. di soggetto proponente mentre, a livello nazionale, in partenariato con la Fondazione Nazionale Banco Alimentare;

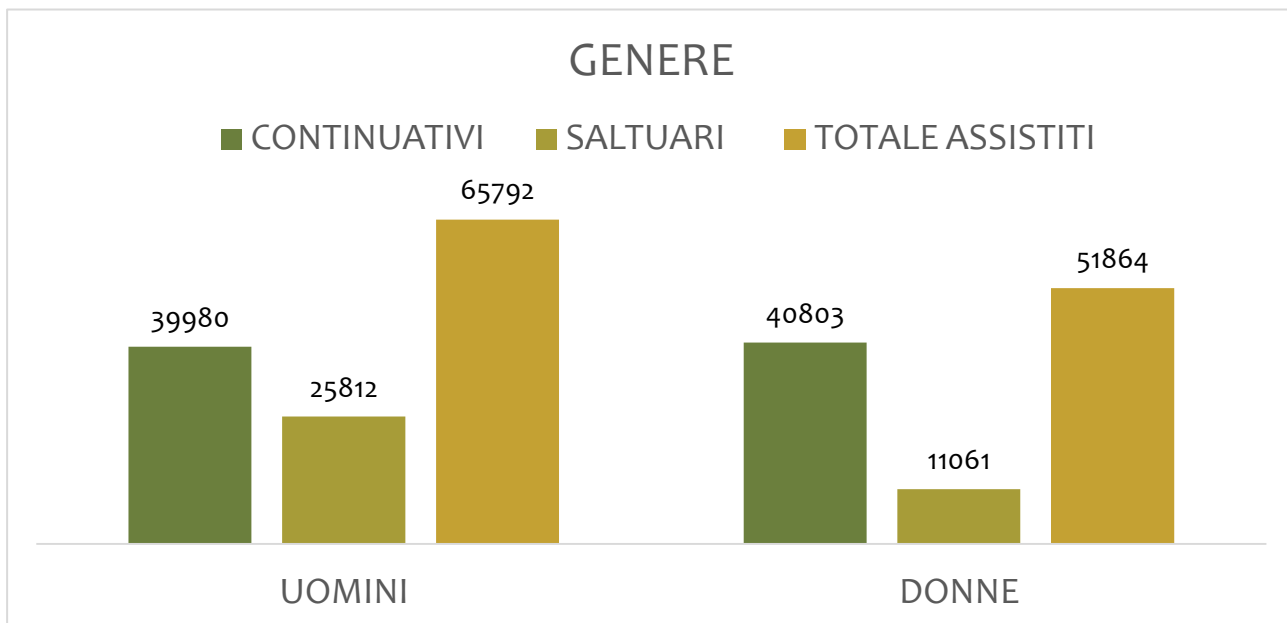
Rappresenta le OBA. Nel 2022, il BASO ha partecipato all'Avviso pubblico della Regione Siciliana per l'erogazione di interventi straordinari per i casi di indigenza, bisogno, ed emergenza alimentare (DDG 2334 del 16/11/2021) per il quale è stato deliberato un contributo di complessive Euro 205.078,13 in favore del Banco;

Donatori privati – tra i donatori privati è possibile annoverare sia aziende di svariate dimensioni che soggetti persone fisiche. Entrambe le categorie, riconoscendo l'importanza dell'attività del Banco sul territorio, offrono il proprio contributo sia con donazioni di carattere economico che con merci da distribuire agli assistiti;

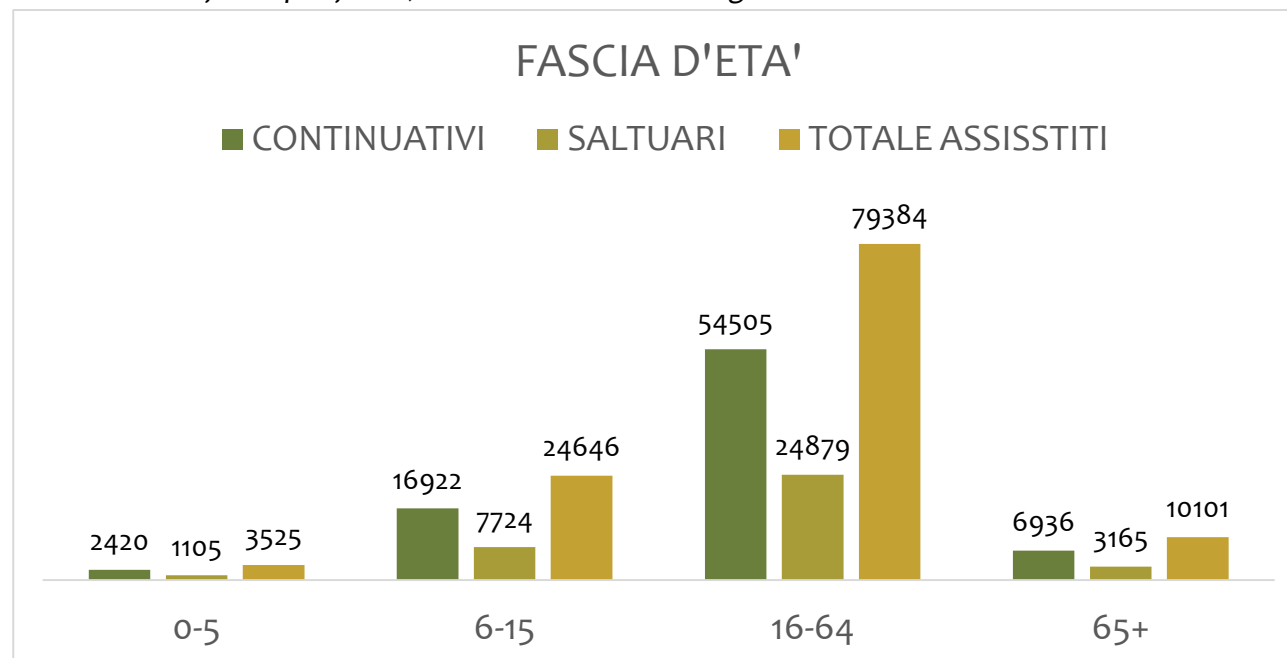
Le Organizzazioni Partner Territoriali (OPT) – senza dette organizzazioni non sarebbe possibile perseguire la mission del Banco. Sono le OPT, infatti, che tramite il sostegno del BASO in termini di supporto amministrativo, formativo e di approvvigionamento, distribuiscono le derrate alimentari agli indigenti. Il Banco fornisce la propria assistenza continuativa alle OPT, sia a distanza che in presenza, affinché queste possano seguire le procedure e le indicazioni della Fondazione nazionale per l'erogazione di un servizio efficiente. Il Banco, inoltre, si impegna a monitorare l'operato delle OPT stesse per garantire lo standard operativo ed interviene direttamente con il proprio personale a supporto delle organizzazioni che hanno difficoltà nella gestione delle procedure, soprattutto in un periodo di transizione digitale come quello che stiamo vivendo;

Gli assistiti – Il fine ultimo dell’impegno quotidiano del Banco è quello di aiutare i poveri. Tutta l’attività del Banco è orientata a reperire fondi e mezzi per erogare beni e servizi a soggetti meno fortunati;

Il grafico rappresenta gli assistiti in base al genere, specificando sia il totale dei beneficiari per genere, che la modalità di sostegno continuativa o saltuaria.



Il grafico rappresenta gli assistiti in base alle fasce di età (0-5, 6-15, 16-64, +65), specificando sia il totale dei beneficiari per fascia, che la modalità di sostegno continuativa o saltuaria.



Il Banco Alimentare della Sicilia Occidentale nel 2022 ha assistito un totale di 38.218 famiglie di cui 26.241 in modo continuativo, le restanti 11.977 saltuariamente su richiesta degli assistiti.

Lavoratori dipendenti e Volontari – Entrambe le figure sono imprescindibili per il perseguimento degli scopi del Banco e ne condividono la mission e gli obiettivi. Dipendenti e volontari, nella loro opera quotidiana, profondono impegno, competenza e passione per aiutare il prossimo. I volontari sono coordinati dai dipendenti per ogni area di competenza e, più in generale, dal Presidente e dal Consiglio Direttivo e dal Direttore del Banco. I volontari, infatti, nelle attività quotidiane, vengono impegnati sia in attività di logistica per la raccolta, trasporto e distribuzione degli alimenti, che di comunicazione ai fini della sensibilizzazione della comunità sull’opera del Banco. L’attività principale dei volontari è rappresentata, tuttavia, dalla colletta alimentare organizzata presso i supermercati locali e che chiama tutta la popolazione a partecipare della mission del Banco. I dipendenti sono la chiave per il funzionamento del Banco Alimentare stesso: in ogni area gestionale (amministrativa, logistica, comunicazione) sono presenti soggetti assunti che garantiscono il funzionamento e l’efficienza del BASO. Alcuni dei dipendenti attualmente assunti sono in forze del Banco sin dalla sua costituzione. Il contratto di lavoro applicato ai dipendenti del Banco è quello degli operatori del Commercio che prevede una Retribuzione Annuale Lorda (RAL) che va da Euro 1.283,38 (paga base livello 7) a Euro 2.699,84, in base al livello e alla qualifica attribuiti ad ogni lavoratore. Detti importi rappresentano, al netto dei contributi previdenziali e assistenziali a carico del lavoratore, l’imponibile fiscale assoggettato a tassazione IRPEF. Si tratta di un parametro del contratto collettivo che viene utilizzato per calcolare la busta paga mensile, da differenziare poi per contratti di apprendistato, part-time e full-time.

LE PERSONE DEL BANCO ALIMENTARE SICILIA OCCIDENTALE

Il numero dei soci ordinari dell'ente al 31.12.2022 è pari a **27**

Nel corso del 2022, non sono stati iscritti,
né sono stati cessati soci ordinari.

Il numero dei volontari dell'ente al
31.12.2022 è pari a **44**

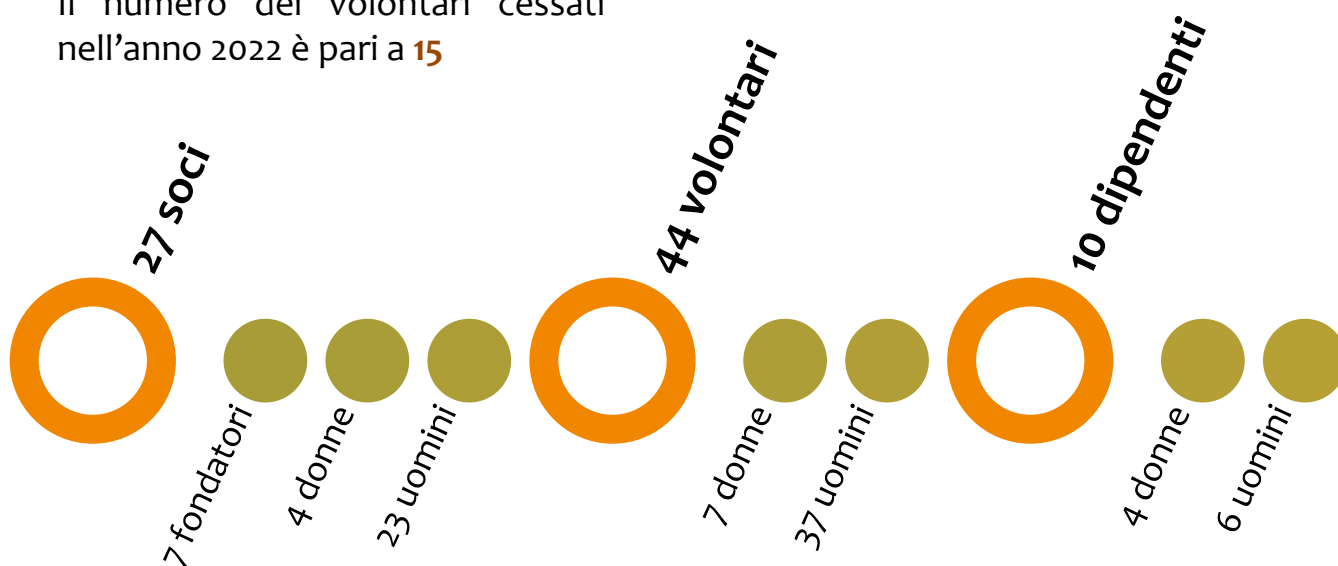
Il numero dei volontari iscritti nel
corso dell'anno 2022 è di **5**

Il numero dei volontari cessati
nell'anno 2022 è pari a **15**

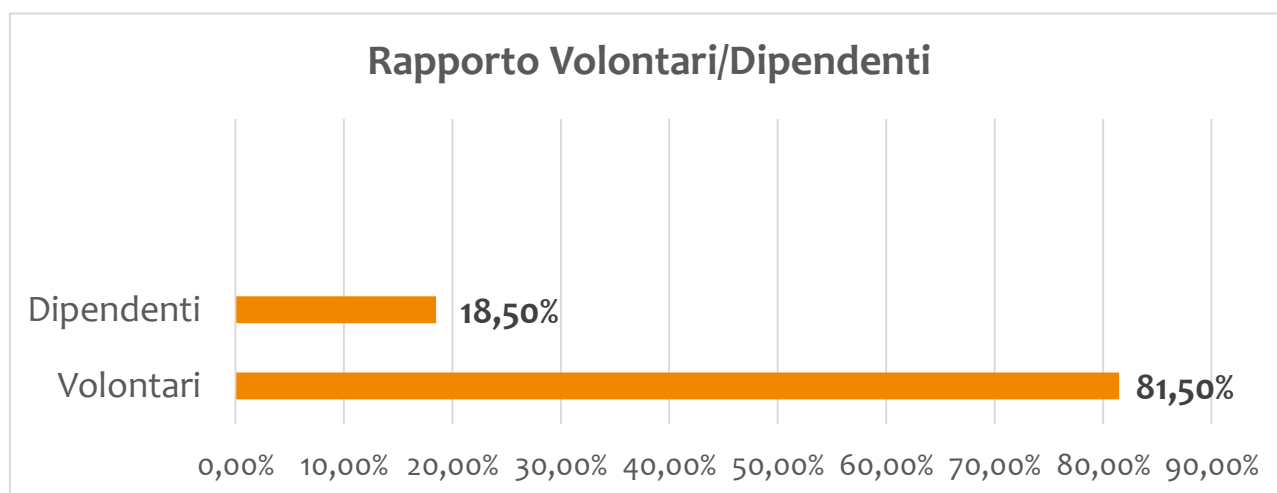
Il numero di lavoratori dipendenti al
31.12.2022 è pari a **10**

n. **8** – tempo indeterminato full-time

n. **2** – tempo determinato part-time



Si dà atto che in considerazione del numero di Volontari non occasionali iscritti al registro dell'Ente (pari a n. 44) sono rispettate le previsioni del D.Lgs. 117/17 di cui all'art. 33 comma 1.



DIPENDENTI IN FORZE DEL BANCO ALIMENTARE SICILIA OCCIDENTALE AL 31.12.2022

DESCRIZIONE	QUALIFICA	MANSIONE
1 DIPENDENTE A TEMPO INDETERMINATO	DIRETTORE	RESPONS. RISORSE UMANE, LOGISTICA IN ENTRATA, RAPPORTI ESTERNI
1 DIPENDENTE A TEMPO INDETERMINATO	RESPONSABILE AMMINISTRATIVO	RENDICONTAZIONE PROGETTI, CONTABILITA', RESPONSABILE CONTROLLO DI GESTIONE RAPPORTI UEPE
1 DIPENDENTE A TEMPO INDETERMINATO	IMPIEGATO	CONTABILITA' DI MAGAZZINO IN ENTRATA E IN USCITA ADDETTA REPORTISTICA
1 DIPENDENTE A TEMPO INDETERMINATO	AUTISTA	MAGAZZINIERE E AUTISTA
1 DIPENDENTE A TEMPO INDETERMINATO	IMPIEGATO	RESPONSABILE RAPPORTI STRUTTURE CARITATIVE E FORMAZIONE COMUNICAZIONE CANALI SOCIAL
2 DIPENDENTI A TEMPO INDETERMINATO	MAGAZZINIERE	ADDETTO ALLA LOGISTICA E MOVIMENTAZIONE DEI CARICHI IN ENTRATA E IN USCITA
1 DIPENDENTE A TEMPO INDETERMINATO	ADDETTO ALLA LOGISTICA	RESPONSABILE MICROLOGISTICA RACCOLTA FONDI
1 DIPENDENTE A TEMPO DETERMINATO	IMPIEGATO	SEGRETARIA AMMINISTRATIVA
1 DIPENDENTE A TEMPO DETERMINATO	OPERAIO	ATTIVITA' DI MAGAZZINO

TERRITORIALITA'

Il Banco Alimentare Sicilia Occidentale opera ogni giorno nel territorio delle province di **Palermo**, **Trapani** e **Agrigento ovest** recuperando e distribuendo prodotti alimentare per il tramite delle strutture caritative dislocate sui territori di riferimento. Si tratta di Parrocchie, Istituti Religiosi, Organizzazioni di Volontariato e altri Enti del Terzo Settore che ogni giorno donano ai bisognosi i prodotti recuperati.

Le strutture caritative della provincia di Palermo sono **202**, nella provincia di Trapani **57** e infine nell'area di Agrigento ovest **27**. Per un totale complessivo di **286** strutture.



Il centro operativo del BASO si trova a Cinisi, in provincia di Palermo, in cui, oltre agli uffici amministrativi (240 mq) si trova anche il magazzino di stoccaggio con una superficie di 1.500 mq attrezzato con:

2 Celle frigo positive per un totale di 570 m³

1 Cella frigo negativa per un totale di 134 m³

3 Transpallet manuali

3 Transpallet elettrici

2 Muletti sollevatori

2 Spazzatrici

1 Pedana inforcabile

2 Stoccatrici elettrici

Un altro magazzino di 500 mq si trova a Palermo, concesso in uso gratuito al Banco dall'Ente di Sviluppo Agricolo della Regione Siciliana in cui sono presenti:

1 Muletto sollevatore

1 Transpallet elettrico



Per l'attività di distribuzione il Banco utilizza i seguenti mezzi di proprietà:



Mercedes Sprinter

Mercedes Atego
(Refrigerato negativo/positivo)

Opel Vivaro
(Refrigerato negativo/positivo)

Opel Combo

Grazie ai fondi ricevuti da Fondazione Fossati è stato avviato l'acquisto di un nuovo veicolo ibrido che verrà finalizzato nel corso del 2023

LE ATTIVITA' DEL BANCO ALIMENTARE E I RISULTATI

L'attività di interesse generale del Banco, portata avanti in via principale, è rappresentata dal recupero delle eccedenze di produzione agricola, dell'industria, specialmente alimentare, della Grande Distribuzione e della Ristorazione organizzata, delle istituzioni pubbliche e dei punti vendita alimentari. Quanto recuperato e raccolto viene ridistribuito a titolo gratuito ai suddetti enti non profit che si occupano di assistenza e di aiuto agli indigenti, agli emarginati e, in generale, a persone in stato di bisogno sul territorio italiano.

Per il perseguimento dei suoi scopi, il Banco Alimentare aderisce al Programma che l'Unione Europea ha deliberato come sostegno al welfare nel 2014, Programma Operativo per la fornitura di prodotti alimentari e/o assistenza materiale di base (PO I FEAD) - Misura 1 "Povertà alimentare" ai sensi del Regolamento (UE) n. 223/2014 - Fondo di aiuti europei agli indigenti (FEAD), Programma che è cofinanziato dallo Stato Membro tramite il Fondo Nazionale (FN) di cui al D.M. 17 dicembre 2012, n. 18476. In ragione di tale adesione il Banco Alimentare si configura come ente di secondo livello ovvero Organizzazione Partner Capofila (di seguito OpC).

Gli aiuti provenienti da detti programmi sono gestiti da Agea, che provvede ad erogare al Banco i rimborsi maturati. Nel corso dell'anno l'ente ha ricevuto anche contributi da organizzazioni, enti e fondazioni private che, ugualmente, hanno sostenuto il Banco nella sua mission.



I principali progetti condotti nell'anno 2022

Un appuntamento importante per il Banco della Sicilia Occidentale, come anche per tutti gli altri Banchi regionali, è la giornata nazionale della colletta alimentare, che si è tenuta il 26 Novembre 2022.

“Facciamo un gesto concreto insieme”

Lo slogan scelto quest'anno per la campagna. In poche parole è stato rappresentato il senso della giornata della colletta in cui operatori, volontari e la rete di enti sostenitori della grande distribuzione organizzata coinvolgono, nella missione del Banco, la comunità tutta, mediante il gesto del dono verso chi ha più bisogno. La giornata ha impegnato oltre 2000 volontari su 417 punti vendita dislocati nei territori di Palermo, Trapani e Agrigento e ha raccolto 218 tonnellate di alimenti.



Sabato 26 novembre
Colletta Alimentare®

Banco
Alimentare

SULL'ACCOUNT INSTAGRAM @BANCO_ALIMENTARE_SICILIA_OCC

7 POST SU COLLETTA ALIMENTARE PER UN TOTALE DI 107 LIKE

RIMBORSI DA AGEA DI COMPETENZA DELL'ANNO 2022 E SALDI ANNI PRECEDENTI

Nel corso del 2022 Agea ha provveduto a rimborsare le spese amministrative e di stoccaggio nell'ambito dei programmi FEAD e FN per prodotti gestiti tra il 2020 e il 2021:

Prog. 2020/2 - 2020 Pan. 1 FEAD

• 115.600,27 €

Prog. 2021/2 - 2021 Pan 1 FEAD

• Saldo del paniere per Euro 92.075,89

Prog. 2020 - 2019 Pan 1 FN

• 35.310,55 €

I prodotti gestiti nel 2022 sono relativi ai seguenti panieri:

Prog. 2021/2 - 2021 Pan 1 FEAD

• 237.820,72 €

Prog. 2022 - 2021 Pan 2 FEAD

• 138.630,14 €

Prog. 2021 - 2020 Pan 2 FN

• 222.382,26 €

Prog. 2022 - 2020 Pan 2 FN Bis

• 106,08 €

Il valore del rimborso per le spese amministrative di stoccaggio e distribuzione dei suddetti panieri è stato ricevuto o richiesto nel corso del 2023.

Contributi da enti pubblici



- Regione Siciliana - Avviso Pubblico per l'erogazione di interventi straordinari per i casi di indigenza, bisogno ed emergenza alimentare Euro 205.078,13;
- 5*Mille 2021 – Euro 508,35;
- Ministero del Lavoro e delle Politiche Sociali- “Hub4all Sviluppo corresponsabile a sostegno della popolazione vulnerabile in Italia” (Art. 72 D.Lgs. n. 117/2017, Avviso n. 1/2020) - Euro 6.875,81

Contributi da privati



- Fondazione Prosolidar - fondi in partenariato con il Banco della Sicilia Orientale – Euro 8.551,00
- Fondazione Unicredit – fondi in partenariato con il Banco della Sicilia Orientale – Euro 100.000,00;
- Fondazione Unicredit – fondi ricevuti direttamente dalla Fondazione – Euro 290.000,00 (in funzione della costante collaborazione che sussiste tra i Banchi regionali della Sicilia e in funzione di una azione sinergica su tutto il territorio isolano, una quota di detto contributo pari ad Euro 50.000,00 è stata trasferita al Banco della Sicilia Orientale);
- Amazon - Contributo a sostegno delle attività d'interesse generale dell'ente - Euro 10.000,00
- Liberalità da OPT e Soggetti Giuridici minori – Euro 33.551,00
- Donazioni da soggetti privati Euro 4.196,00

Il sostegno della Fondazione Banco Alimentare

- 5 per mille anno finanziario 2020 -	• Euro 10.442,24
- Contributi CRM e “Altre raccolte Fondi” anno 2021 -	• Euro 19.320,91
- Campagna MD “La buona spesa non solo a parole” 2021 -	• Euro 1.102,00
- Concorso “Anniversario & vinci” promosso da Penny Market devoluzione card -	• Euro 820,00
- Concorso Segna e vinci con Penny” promosso da Penny Market devoluzione card -	• Euro 5.000,00
- Dona1pastoadesso -	• Euro 1.830,00
- Tramite la Fondazione filantropica Luca e Danilo Fossati -	• Euro 50.000,00
- Tramite Banca Intesa progetto Ri-pescato -	• Euro 32.000,00
- Progetto GFN -	• Euro 2.196,00

Nel 2022, grazie alle varie fonti di finanziamento e alle misure cui il Banco ha partecipato è stato possibile raccogliere e distribuire **5.799.518 kg** di derrate alimentari.

4.364.321 Kg	• Agea
344.094 Kg	• Ortofrutta
379.025 Kg	• GDO e Ristorazione (Siticibo)
24.493 Kg	• Prodotti Ittici
218.130 Kg	• Colletta Alimentare



LA COMUNICAZIONE

L'attività di comunicazione, come ogni anno, condivide gli obiettivi che la Fondazione nazionale si prefigge. L'obiettivo primario del 2022, dopo due anni passati in balia di eventi eccezionali, è stato quello di riappropriarsi dell'identità del banco, cercando di comunicare in modo puntuale **“chi siamo e cosa facciamo”**.

Il piano editoriale del 2022 è stato, pertanto, definito con l'obiettivo di:

Consolidare la figura del Banco Alimentare come attore rilevante nell'aiuto alimentare, perseguito tramite il recupero delle eccedenze alimentari

Costruire solide partnership con le strutture caritative che concretamente distribuiscono le derrate alimentari agli assistiti e con le aziende donatrici di alimenti e sostenitrici

I macro argomenti delle linee narrative del 2022:

Lotta allo spreco / Recupero delle eccedenze

- Evidenziare il ruolo di «ponte» del Banco tra chi dona e chi riceve
- Dare dignità agli alimenti recuperati sia in termini nutrizionali che ambientali
- Diffondere la cultura della lotta allo spreco alimentare

Partnership

- Rappresentare la capacità di tessere solide relazioni territoriali come la cifra distintiva dell'azione del Banco
- Migliorare le capacità di comunicazione con i donors
- Aumentare l'attività di supporto verso le OPT

Volontari

- Comunicare il senso di appartenenza all'Ente che contraddistingue i volontari del Banco
- Rappresentare la centralità dell'opera dei volontari in termini di sostenibilità delle azioni del Banco
- Mantenere vivo l'ideale di dono, condivisione e gratuità

UE – Sostenibilità – SDGs 2030

- Evidenziare l'appartenenza del Banco come membro di un network internazionale (FEBA)
- Rappresentare l'impegno nel Banco al perseguimento degli obiettivi dell'Agenda 2030
- Valorizzare la stretta connessione tra l'attività quotidiana del Banco e il supporto alla sostenibilità sociale, economica e ambientale

I MEZZI DI COMUNICAZIONE DEL BANCO

- “Poche Parole” la rivista della “Rete Banco Alimentare” in Italia;
- il nuovo sito internet: www.bancoalimentare.it nel quale ogni Banco Regionale ha il suo spazio utilizzabile per raccontarsi e informare tutti;
- pagine Facebook della Rete Banco Alimentare, Instagram e Twitter;
- le pagine Facebook e Instagram del Banco Alimentare Sicilia Occidentale [@banco_alimentare_sicilia_occ](https://www.facebook.com/bancoalimentaresiciliaocc)
- La news letter della Fondazione Banco Alimentare

In ambito territoriale il BASO si impegna, inoltre, con sistematicità ed efficacia sempre maggiore, in attività di diffusione locale realizzate anche in collaborazione con le istituzioni come, ad esempio, i laboratori di sensibilizzazione effettuati presso le scuole di ogni ordine e grado il cui obiettivo, da un lato, è ampliare la platea di soggetti che conoscono e sostengono il Banco e dall'altro affrontare i temi cari al Banco quali la lotta allo spreco alimentare.

Account Instagram
@banco_alimentare_sicilia_occ

I numeri del 2022

29 post
385 like
500 Follower

CAMPAGNE DI RACCOLTA FONDI

Oltre alla campagna per il 5x1000 con cui il BASO ha ricevuto un contributo di Euro 508,35, durante il corso dell'anno sono state realizzate le seguenti raccolte fondi

DONARE DI GUSTO



Sono stati organizzati due eventi di piazza per la campagna “Donare di gusto”, uno a Palermo e uno ad Alcamo. Durante l'anno si è provveduto anche alla vendita delle marmellate a chi ne facesse richiesta.

4 post instagram - 67 like



DONARE
di gusto



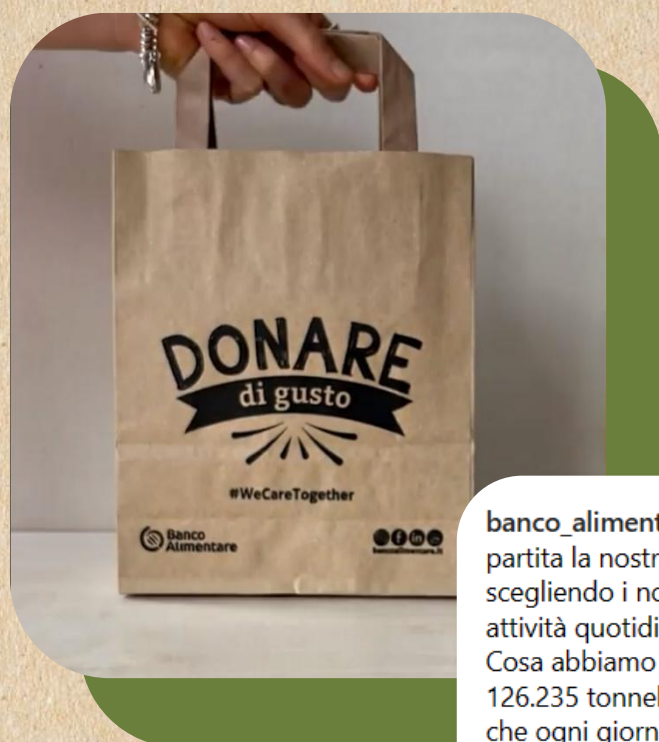
#WeCareTogether



banco_alimentare_sicilia_occ Che aspetti? Vieni a trovarci! Domani saremo dalle 10 alle 18 a Palermo piazza Castelnuovo (Politeama), pronti a farti scoprire la nostra realtà. Al nostro stand potrai trovare le nostre bontà: si tratta di prodotti solidali che sono stati realizzati con frutta e verdura salvata dallo spreco perché... esteticamente imperfetta 🤔 I nostri colleghi non vedono l'ora di incontrarti ❤️

www.bancoalimentare.it/it/donare-di-gusto

*#WeCareTogether



banco_alimentare_sicilia_occ Siamo stra carichi!! È ufficialmente partita la nostra campagna Donare di Gusto, grazie alla quale, scegliendo i nostri prodotti solidali, potrete supportare la nostra attività quotidiana di recupero e distribuzione degli alimenti! Cosa abbiamo realizzato insieme nel 2021? Abbiamo raccolto 126.235 tonnellate di cibo per donarle alle 7.612 organizzazioni che ogni giorno aiutano chi è in difficoltà in Italia; così facendo abbiamo raggiunto 1.669.306 persone! In questo 2022, vi va di darci una mano a fare un passo in più?!

#WeCareTogether

Per la raccolta fondi natalizia, effettuata tramite la campagna "Natale 2022", operatori e volontari del Banco hanno confezionato delle ceste con prodotti di qualità dei nostri donors e la vendita è stata organizzata presso la sede del BASO

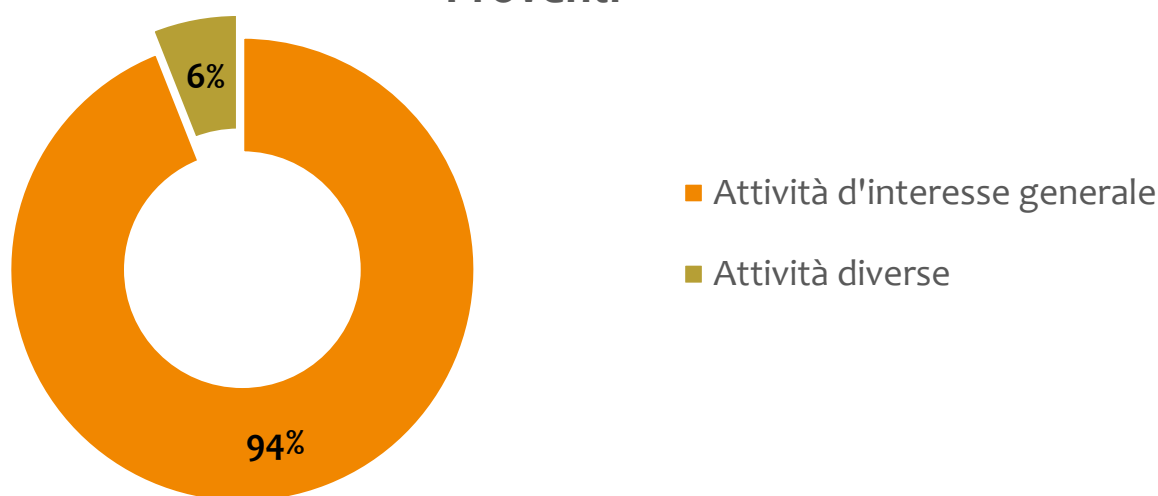
I proventi realizzati dalle raccolte fondi sono pari a € 1.810,00.

LE NOSTRE BONTÀ

LA SITUAZIONE ECONOMICO FINANZIARIA

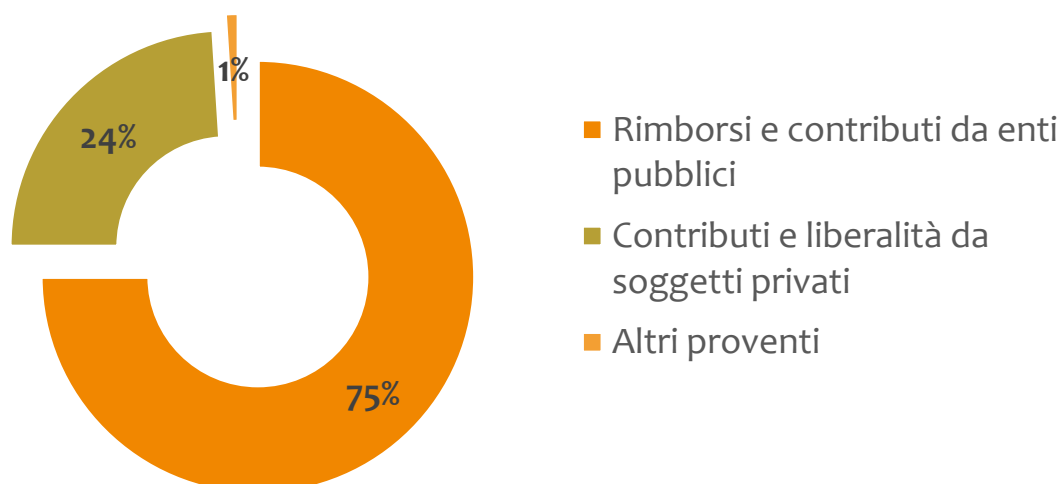
Per l'anno 2022, i proventi del Banco Alimentare della Sicilia Occidentale sono stati pari ad Euro 880.618,50. I più alti mai registrati, con un incremento del 25% rispetto al 2021. Il 94% è generato dalle attività di interesse generale e dai proventi delle raccolte fondi, mentre il restante 6% rappresenta le entrate da attività diverse e più precisamente da prestazioni e cessioni a terzi.

Proventi



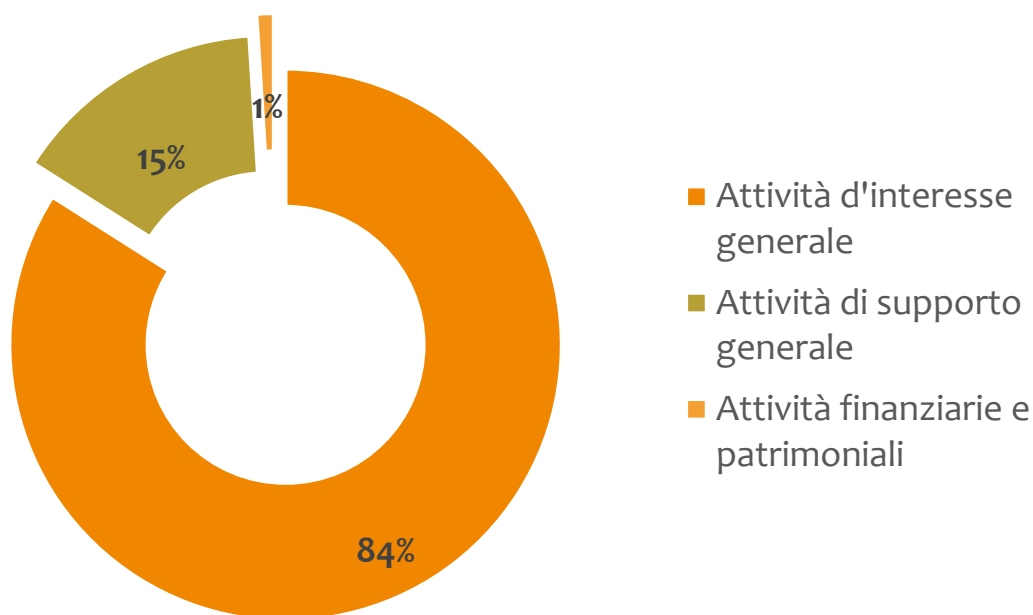
I proventi generati dalle attività di interesse generale di cui all'art. 5 del Codice del Terzo Settore (D.Lgs. 117/17) sono costituiti per il 75% da rimborsi e contributi da enti pubblici, per il 24% da contributi e liberalità da soggetti privati e per l'1% da altri ricavi

Attività d'interesse generale



Di contro, gli oneri sostenuti dal BASO sono stati pari ad Euro 749.324,91. I costi sostenuti sono stati distribuiti come riportato nel grafico che segue

Oneri



Il risultato di gestione del 2022 ha generato un avanzo di 131.293,59, che seppur inferiore rispetto al 2021, rappresenta comunque l'eccezionalità degli ultimi anni, caratterizzati dal maggior afflusso di contributi messi in campo per far fronte sia all'emergenza sanitaria da covid-19, che a quella alimentare ed energetica causata dal conflitto in Ucraina.

L'avanzo di gestione è stato destinato al "Fondo di riserva vincolato logistica interna ed esterna" e quindi ad integrale supporto delle attività d'interesse generale del BASO.

COME SOSTENERE IL BANCO

DONAZIONE DI PRODOTTI ALIMENTARI

Restituiamo valore ad eccedenze, scarti e prodotti in scadenza non più commercializzabili;

DONAZIONI ECONOMICHE

Le liberalità aiutano il Banco a compiere la propria mission sostenendo chi ha bisogno

**Aiutaci a superare
questa emergenza**

IBAN IT 87 N 03268 04609 001844332090
BANCO ALIMENTARE SICILIA OCCIDENTALE ONLUS



DIVENTA VOLONTARIO

Donare del tempo al Banco Alimentare si trasforma nel contributo più importante che può cambiare la vita di molti;

5 X MILLE

Un semplice gesto da operare in ambito di dichiarazione dei redditi che si trasforma in aiuto per il prossimo



LASCITO TESTAMENTARIO

Per lasciare un segno indelebile nell'opera del Banco Alimentare

RINGRAZIAMENTI

INDUSTRIA

Barilla G. & R. F.Ili spa (Parma)
Nestlè Italiana (Carini – PA)
Lego Spa (Lainate – MI)
Sanpellegrino Spa (San Pellegrino - BG)
Lindt & Sprungli spa (Magenta - MI)
F.Ili Contorno Srl (Palermo)
Di Marco Corrado srl (Guidonia – RM)
Dr. Schar ag. Spa (Burgstall - BZ)
Ri.Fra (Marsala – TP)

DISTRIBUZIONE

Stiga srl (Palermo)
Centro Carne di Alamia Francesco (Palermo)
Sudgel Service srl (Carini – PA)
Ferrante Elisabetta (Xitta – TP)
Glovo Infrastructure Services IT (Milano)
Strasmarket srl (Palermo)
Consorzio il tardivo di Ciaculli (Palermo)
Italclm srl (Palermo)
Bonagel srl (Villabate – PA)

GRANDE DISTRIBUZIONE ORGANIZZATA

Penny Market
Lidl
Eurospin
F.Ili Arena Catania

RISTORAZIONE

Panificio F.Ili Lattuca sas (Palermo)
McDonald's Sunfood srl (Castelnuovo – PA)
McDonald's Sunfood Boiardo (Palermo)
McDonald's Romato srl (Pecoraino – PA)
McDonald's Sunfood srl Carini (Carini – PA)
McDonald's Sunfood srl Einstein (Palermo)
McDonald's Sunfood srl Torre Ingastone (Palermo)
Cre.Zi Plus (Palermo)
McDonald's McD Development Via Rodolico (Trapani)
McDonald's McD Development Castelvetro (Castelvetro – TP)
Florio Park Hotel TH (Cinisi – PA)

CAPITANERIE DI PORTO

Palermo

Trapani

Sciacca (AG)

Mazara del Vallo

Castellammare del Golfo (TP)

Termini Imerese (PA)

Cefalù (PA)

S. Agata di Militello (ME)

Bagheria (PA)

SOSTENITORI

Fondazione Nazionale Banco Alimentare;

Banco Alimentare della Sicilia;

Unicredit Foundation;

Regione Siciliana;

Amazon;

Fondazione Fossati;

Bonagel S.r.l.;

G. & G. Costruzioni;

Studio Legale Riccio.



CONTATTI

Banco Alimentare Sicilia Occidentale OdV

S.S. 113 Km 291,300 C.da San Giovanni snc 90045 Cinisi (PA)

T +39 091 9800541-545 _ M +39 3387137022

<https://www.bancoalimentare.it/sedi-locali/sicilia-palermo>

Seguici su:

<https://www.facebook.com/bancoalimentaresiciliaocc/>

https://www.instagram.com/banco_alimentare_sicilia_occ/